



佛山市海绵城市建设 植物选型手册

Foshan sponge city construction Plant Selection Manual

佛山市住房和城乡建设局
佛山市城市管理和综合执法局
广东水沐清华园林景观规划设计有限公司

佛山市海绵城市建设植物选型手册

二〇二四年一月

项目名称：佛山市海绵城市建设植物选型手册

编制组织单位：佛山市住房和城乡建设局

佛山市城市管理和综合执法局

编制单位：广东水沐清华园林景观规划设计有限公司

资质证书：风景园林工程设计专项乙级 A244010088-4/3。

编制组成人员：

项目负责人：周贱平（园林正高级工程师、注册建造师）

技术负责人：谢芙辉（注册建筑师、风景园林设计高级工程师）

成 员：王乙路（风景园林设计高级工程师）

周燕杰（风景园林设计高级工程师）

傅彩莲（风景园林设计高级工程师）

莫永权（风景园林设计高级工程师）

石欢欢（风景园林设计工程师）

周婉媚（风景园林设计工程师）

游勇发（风景园林设计助理园林工程师）

区沅婷（风景园林设计助理园林工程师）

叶超炜（风景园林设计助理园林工程师）

目 录

1 总则	1
1.1 编制的目的	1
1.2 主要内容	1
1.3 适用范围	1
1.4 编制依据	1
1.5 自然条件	3
2 术语	6
2.1 雨水花园 rain garden	6
2.2 下沉式绿地 vegetative filter strip	6
2.3 湿塘 wet ponds	6
2.4 植草沟 grass swale	6
2.5 旱溪 dry creek	6
2.6 绿色屋顶 green roof	7
2.7 高位花池 high flower pond	7
3 植物选型原则及使用范围	8
3.1 原则	8
3.2 使用范围	8
4 雨水设施植物选择与配置	9
4.1 植物筛选原则	9
4.2 雨水花园	9
4.2.1 雨水花园植物选择	9
4.2.2 雨水花园植物配置	11
4.3 下沉式绿地	13
4.3.1 下沉式绿地植物选择	13
4.3.2 下沉式绿地植物配置	14
4.4 湿塘	17
4.4.1 湿塘植物选择	17
4.4.2 湿塘植物配置	17
4.5 植草沟	19
4.5.1 植草沟植物选择	19
4.5.2 植草沟植物配置	19
4.6 旱溪	21
4.6.1 旱溪植物选择	21
4.6.2 旱溪植物配置	21
4.7 绿色屋顶	23
4.7.1 绿色屋顶植物选择	23
4.7.2 绿色屋顶植物配置	24
4.8 高位花池	27
4.8.1 高位花池植物选择	27
4.8.2 高位花池植物配置	27

5 附录 佛山市海绵城市建设植物名录	29
5.1 编制说明	29
5.2 佛山市海绵城市建设植物名录——乔木、棕榈科和竹类植物	29
5.3 佛山市海绵城市建设植物名录——灌木	47
5.4 佛山市海绵城市建设植物名录——草本植物	55
5.5 佛山市海绵城市建设植物名录——挺水植物	65
5.6 佛山市海绵城市建设植物名录——沉水植物	71
5.7 佛山市海绵城市建设植物名录——浮水植物	73
5.8 佛山市海绵城市建设植物名录——绿色屋顶（建筑屋面类）	75

1 总则

1.1 编制的目的

本手册编制的目的旨在为海绵城市建设中，在园林植物应用的选择与配置方面提供相应的技术指引，从而提高海绵城市建设项目的质量和水平，确保海绵城市建设过程中在城市园林绿化方面实现景观和生态效益的双重发挥。

1.2 主要内容

主要内容包括：1 总则；2 术语；3 植物选型基本原则及使用范围；4 雨水设施植物筛选与配置；5 附录：佛山市海绵城市建设植物名录。

1.3 适用范围

本手册适用于佛山市域范围内海绵城市建设中植物选择和配置工作。涵盖佛山市下辖禅城、南海、顺德、高明和三水 5 区，区域面积 3797.72 平方公里。

1.4 编制依据

- (1) 《国务院办公厅关于推进海绵城市建设的指导意见》（国办发〔2015〕75 号）；
- (2) 《海绵城市建设技术指南——低影响开发雨水系统构建（试行）》（建城函〔2014〕275 号）；
- (3) 《海绵城市建设绩效评价与考核办法（试行）》（建办城函〔2015〕635 号）；
- (4) 《海绵城市专项规划编制暂行规定》（住房和城乡建设部 2016 年 3 月）；
- (5) 《广东省人民政府关于加快推进城市基础设施建设的实施意见》（粤府〔2015〕56 号）；
- (6) 《广东省人民政府办公厅关于推进海绵城市建设的实施意见》（粤府办〔2016〕53 号）；
- (7) 《海绵城市建设评价标准》（GB/T51345-2018）；
- (8) 《广东省海绵城市建设实施指引（2016-2020 年）》；
- (9) 《广东省海绵城市建设管理与评价细则》（2017 年）；
- (10) 《广东省城市绿化适用树种名录》（广东省住房和城乡建设厅，2023 年 12 月）；
- (11) 《广东省主要乡土树种名录》（广东省林业局，2021 年 2 月）；

- (12) 《佛山市人民政府关于推进海绵城市建设的实施意见》（佛府〔2016〕5号）；
- (13) 《佛山市海绵城市规划导则（试行）》（佛府办函〔2016〕839号）；
- (14) 《佛山市城市绿化应用植物规划》（2011-2020）；
- (15) 《佛山市海绵城市建设园林绿化技术指引》（2016年）；
- (16) 《公园设计规范》（GB51192-2016）；
- (17) 《城市绿地设计规范》（GB50420-2016）；
- (18) 《城市绿地规划标准》（GB/T51346-2019）；
- (19) 《城市道路绿化设计标准》（CJJ/T75-2023）；
- (20) 《种植屋面工程技术规程》（JGJ155-2013）；
- (21) 《海绵城市建设技术规程》（广东省工程建设标准，2022年）；
- (22) 陈封怀. 《广东植物志》（第1、2卷）（1987-1991）[M].广州：广东科技出版社；
- (23) 吴德邻. 《广东植物志》（第3~10卷）（1995-2011）[M].广州：广东科技出版社；
- (24) 中国植被编辑委员会. 《中国植被》（1995）[M]. 北京：科学出版社；
- (25) 艾尼·瓦逊, 托尼·罗德(包志毅主译). 《世界园林乔灌木》(TREES & SHRUBS)（2004）[M].北京：中国林业出版社；
- (26) 周琳洁. 《华南乡土树种与应用》（2010）[M].北京：中国建筑工业出版社；
- (27) 邢福武,曾庆文,陈红锋,王发国. 《中国景观植物》（上、下册）（2011）[M].武汉：华中科技大学出版社；
- (28) 陈定如,古炎坤,李秉滔. 华南园林绿化乡土树种探讨（一）[J]. 广东园林,2006,28(2):35-42；
- (29) 陈定如,古炎坤,李秉滔. 华南园林绿化乡土树种探讨（二）[J]. 广东园林,2006,28(3):21-28；
- (30) 陈定如,古炎坤,李秉滔. 华南园林绿化乡土树种探讨（三）[J]. 广东园林,2006,28(5):29-39；
- (31) 陈定如,古炎坤,李秉滔. 华南园林绿化乡土树种探讨（四）[J]. 广东园林,2006,28(6):45-48。

1.5 自然条件

(1) 气温

佛山市年平均气温自北向南介于 21.9℃~22.2℃,绝对最高气温 39.2℃,最低-1.9℃。最低气温一般出现在 1~2 月份,一月份平均气温为 13.7℃;每年 3 月中下旬气温开始明显上升。年平均霜期为 2.9 天,出现霜冻的概率为 62.5%。总体而言,佛山春秋短促,夏季绵长,无气候意义上的冬季。由于极端低温的存在,佛山的海绵城市建设植物选型应考虑慎用来自于热带地区的树种。

(2) 降雨

降雨具有雨量多、强度大、年内和年际间变化大的特点。年平均降水量在 1620 毫米~1690 毫米间,北部地区比中南部降水量偏多 3%左右。每年 4~6 月是第一个多雨季节,占全年降水量的 44%;7~9 月份为第二个多雨季节,占全年降水量的 36%;10 月份开始,降水明显减少。年平均降水日数在 148~160 天,北部比南部多。

(3) 日照

佛山市位于北回归线以南,日照充足,佛山市年日照时数 1673~1718 小时,南多北少。市区夏日长且热,冬季短而暖。

(4) 蒸发量

市区年平均(30 年)蒸发量为 1513.7 毫米,少于年平均(30 年)降雨量 1644.4 毫米。

(5) 湿度

佛山市属亚热带海洋性季风气候,气候温和、湿润,年平均相对湿度在 78%~79% 间,自南向北微弱递减。冬季以北风为主要风向,夏季多东南风。

(6) 热带气旋

由于紧邻南海,热带气旋活动频繁。每年的 6~10 月,是热带气旋影响佛山的主要时段。在此期间,热带气旋的影响次数,占全年总影响次数的 89%以上。热带气旋活动期间佛山市区常会因此出现 7 级以上的大风,并伴有大到暴雨,给佛山市海绵城市建设植物,特别是抗风性较差的树种带来较大的损坏风险。

(7) 地形地貌

佛山市地势总体有北高南低、西高东低的特征,大部分地区较为低平,地势起伏较小,以平原为主。珠江水系之北江、西江三角洲平原,海拔一般小于 5 米,多在 1.2~

4.8 米，河汊众多，桑基鱼塘密布，其间零星分布有丘陵残丘和残留台地，丘陵残丘海拔小于 100 米，坡度 15 度以下；残留台地海拔一般小于 50 米，浑圆低平；佛山市西部的高明、北部的三水地区有连绵的山体，为丘陵—低山地貌，地势陡峻，相对高差大，山谷纵横，植被茂密。

(8) 土壤

城市绿地土壤现状：城市土壤广泛分布于公园、花园、运动场所、道路两旁、垃圾堆放地和湖岸河堤等各种场所，呈不连续的、非地带性微域分布。由于人类活动等因素的影响，城市土壤污染严重，土壤普遍呈碱性化，养分有效性下降，土壤物理性质和生物学性质的退化等。其主要特点和指标如下：

① 土壤养分普遍缺乏。

土壤平均有机质含量为 1.58%，属于较低水平。有 19.98%的土壤的有机质含量甚至低于 1.0%；新城区的园林土壤的有机质含量普遍偏低。土壤全氮含量平均为 1.26g/kg，属中等水平；有效氮含量平均 55.83 mg/kg，属低水平，特别是在一些质地差的土壤中缺氮现象比较明显。全钾含量平均为 12.3g/kg，属于中等水平；速效钾含量平均为 121.22mg/kg，属于较高水平。平均全磷含量为 0.92g/kg，属于较低水平；有效磷平均含量为 33.55mg/kg，属较高水平，但土壤之间差别很大。

②土壤酸碱度呈碱性化。

城市土壤的平均酸碱度为 7.69，有 32.6%的土壤 pH 值大于 8.0，而禅城区五峰青柯岗表层土壤的 pH 值仅 6.58。虽然佛山的酸雨发生率在 80%以上，但城市土壤普遍呈碱性，有的甚至呈强碱性。

③土壤物理性质差。

土壤均比较紧实，尤其是表层土壤受到外界因素影响较多，其土壤容重较大，平均为 1.23g/cm³，属偏紧范围；有 21.4%的土壤的容重大于 1.35g/cm³，属坚实范围，植物生长会受到不同程度的影响，特别是肉质根系的植物生长更加不易。

④土壤含盐量和电导率较高。

土壤平均含盐量为 1.39g/kg，平均电导率为 0.243s/m，均属偏高水平，使得对盐分敏感的植物生长会受到不同程度的影响；还有 5.6%的土壤含盐量在 2.0%到 4.0%之间，这样只有耐盐植物才能生长。

⑤土壤的重金属污染普遍。

结果显示，城市土壤中平均 Zn 的含量为 322.69mg/kg，Cu 为 71.90mg/kg，Pb 为

146.48mg/kg, Cd 为 2.39mg/kg, Cr 为 117.79mg/kg ; 结果均达到重度污染的水平。

总的说来, 佛山的自然气候属于亚热带季风气候区, 自然植被属于亚热带季风常绿阔叶林区。城市土壤物理性质较差, 土壤通透性不良; 土壤含盐量偏高, 土壤有机质含量和速效氮水平低, 速效钾和有效磷水平相对较高; 土壤普遍碱性化, 部分呈较强碱性; 土壤重金属污染严重。城市土壤的现状对于园林植物的生长不利, 特别是对于一些对栽培水平要求较高的树种不宜。

2 术语

2.1 雨水花园 rain garden

自然或人工挖掘形成，通过栽植植物，用于土壤过滤和植物根部吸附等作用，使汇聚其中的建筑屋顶或场地雨水得以净化的小型雨水滞留入渗设施。雨水花园包括下列构造：进水设施、覆盖层、土壤层、砂滤层、砾石排水层和溢流设施。

2.2 下沉式绿地 vegetative filter strip

下沉式绿地指低于周边铺砌地面或道路通常在 200 毫米左右，最大在 500 毫米以内的绿地。具体下凹深度应根据植物耐淹性能和土壤渗透性能确定。应通过合理的竖向设计使雨水径流能够通过地表坡度、水平分水槽引导后进入植被过滤带。

下沉式绿地应选择地势平坦、土壤排水性良好的场地。坡度宜为 2%~6%，宽度不宜小于 2m，长度（沿水流方向）不宜小于 6m。当坡度大于 6%时宜设置消能设施。

2.3 湿塘 wet ponds

湿塘（湿式滞留池/塘）是一种周围覆盖有湿地植被的小型人工湖泊，其设计目的是去除雨水中的污染物，湿塘可有调蓄容积。湿塘一般由进水口、前置塘、主塘、溢流出水口、护坡及驳岸、维护通道等构成。

2.4 植草沟 grass swale

在地表沟渠中种植植被，也可含土壤层与过滤介质且带有地下排水系统的用于收集、输送、过滤和排放（一般通过重力流）径流雨水，并利用沟渠内的土壤与过滤介质和植物截留、净化径流雨水的设施。包括转输型植草沟、有蓄水能力的湿式植草沟、含土壤层与过滤介质且带有地下排水系统的渗透型干式植草沟。

转输型植草沟坡度宜为 1%~3%，渗透型干式及湿式植草沟坡度宜小于 2%。湿式植草沟最大蓄水深度不宜超过 300mm，并应分段设置台坎等溢流设施。

2.5 旱溪 dry creek

人工仿造自然界中干涸的河床，配合植物的营造模拟天然溪流形态，溪床呈蜿蜒线性布局，在雨季用以盛水、传输、净化雨水的造景设施。

2.6 绿色屋顶 green roof

绿色屋顶也称种植屋面、屋顶绿化等，是铺以种植土或设置容器种植植物的建筑屋面（含覆土厚度 <90 厘米地下建筑顶板）或地下建筑顶板（含覆土厚度 ≥ 90 厘米）。根据种植基质深度和景观复杂程度，绿色屋顶又分为简单式（包含容器式）和花园式两种。

2.7 高位花池 high flower pond

基于土壤渗滤系统改进，由人工构建的，出水口相对于集水面有一定垂直距离，雨水从高位进水口进入，在势能差的作用下向下经过填充基质，通过基质的吸附截留和微生物作用实现水质净化，最终从低位出水口流出，可净化和收集地表径流并兼具美化环境功能的花坛。

3 植物选型原则及使用范围

3.1 原则

海绵城市是指城市能够像海绵一样，在下雨时吸水、蓄水、渗水、净水，需要时将蓄存的水释放并加以利用，实现雨水在城市中自由迁移。在海绵城市建设过程中，海绵城市模式要发挥绿地收集、滞蓄、下渗雨水的功能，植物作为绿地的覆盖物，演变成了海绵城市的重要组成环节。

海绵城市建设应符合国家和广东省现行有关技术标准和规范的规定。海绵城市建设中植物选配和种植设施应与海绵城市建设工程同时规划、同时设计、同时施工、同时使用。

海绵城市植物选型设计施工应充分结合佛山市气候特点，选择符合对应海绵设施环境特点的植物种类（品种），充分考虑植物耐淹、耐旱、（局部）耐盐碱、耐污染等特性，保证海绵城市建设的生态效果和绿地景观效果。

海绵城市植物选型设计应满足适地适树的原则。植物选型充分考虑光照、水分、土壤、地形等自然条件与植物材料的适配度。

3.2 使用范围

本手册适用于海绵城市建设项目各类绿色设施和绿地建设，按照项目类型及设施类型归类如下：

城市道路和广场类项目：下沉式绿地、雨水花园、植草沟、旱溪、湿塘。

居住小区类项目：下沉式绿地、雨水花园、植草沟、旱溪、绿色屋顶、湿塘、高位花池。

公园绿地类项目：下沉式绿地、雨水花园、植草沟、旱溪、湿塘、高位花池。

4 雨水设施植物选择与配置

4.1 植物筛选原则

(1) 选用乡土适生树种为主，适当搭配引种试种多年且成功的外来植物种类。乡土植物对当地的气候条件、土壤条件和周边环境有很好的适应能力，且营造出来的景观具有极强的地域特色。

(2) 选用根系发达、枝叶繁茂、能涵养水分和净化能力强的植物。植物对于雨水中污染物质的降解和去除机制主要有三个方面：一是通过光合与蒸腾作用，吸收利用氮、磷等物质；二是通过根系将氧气传输到基质中，在根系周边形成有氧区和缺氧区穿插存在的微处理单元，使得好氧、缺氧和厌氧微生物均各得其所；三是植物根系对污染物质，特别是重金属的拦截、吸附及富集作用减轻其污染。如芦苇、芦竹、香蒲、纸莎草、香根草等。

(3) 植物选择应兼顾环境效益、景观美学及教育价值。注重植物搭配，综合考虑植物根系泌氧能力、生长高度、色彩及形态、体量变化与季相变化等，丰富植物群落结构层次及季相变化，最大化发挥植物雨水净化效果，并适时适地栽植招鸟、香花、蜜源植物。同时可考虑与其他景观元素的结合，如卵石、岩石等。

(4) 注重植物层次搭配和成本控制。乔木、灌木及草本植被合理搭配，兼顾季相变化，优先选用木本及多年生的植物种类，减少植物更换频率，满足“海绵城市”绿地设计的配套使用，降低成本。

(5) 选用既可耐涝又有一定抗旱能力的植物。因雨水花园中的水量与降雨息息相关，存在盈水期与枯水期交替出现的现象，因此种植的植物既要适应水生环境又要有一定的抗旱能力。因此根系发达、生长快速、茎叶肥大的植物能更好地发挥功能。植物的最长耐淹时间应大于相应雨水设施规定的雨水停留时间。绿色屋顶宜选择浅根性植物。

(6) 适地适树原则。应根据绿地区位、雨水设施内水位分布、日照条件、径流水质、土壤类型及坡度、周边设施及植被现状等因素，有针对性地选择耐淹、耐旱、耐污染、耐瘠薄、耐冲刷等的植物。

4.2 雨水花园

4.2.1 雨水花园植物选择

(1) 雨水花园所用植物应耐湿、抗污染，有一定耐盐碱能力。

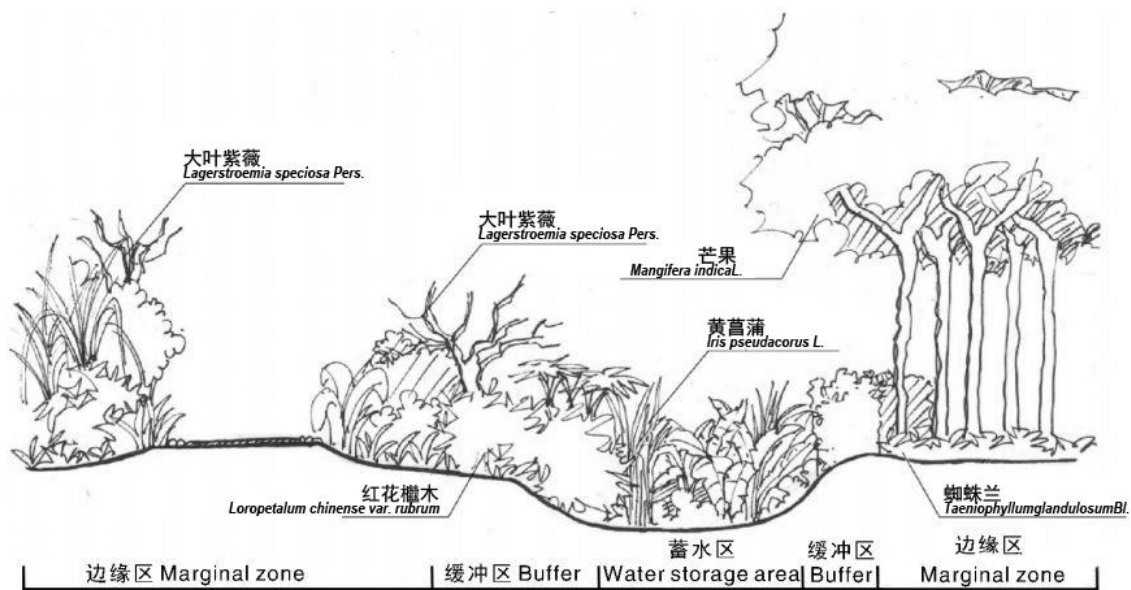
(2) 根系发达，枝叶茂盛，并能滞留大颗粒物，吸收部分污染物，有效的净化

初期雨水。

(3) 选择可相互搭配种植的植物，提高去污性和观赏性。

(4) 可结合香花植物种植，有助于招引蜜蜂、蝴蝶等昆虫，创造较好的景观效果。

以植物种植区域的水位高低为依据，种植区可以分成蓄水区、缓冲区、边缘区 3 类。蓄水区的植物耐涝性 要求较高，同时要有耐旱性；缓冲区的植物要求 有一定耐涝力；边缘区则植物选择相对自由。



4.2-1 雨水花园种植区域示意图

边缘区：无蓄水能力，宜选择喜湿润且耐旱的植物，沿雨水花园外缘密集种植，形成一个防止行人踏入的保护边界，运用草皮与周边绿化过渡。如葱兰、小葱兰（红花葱兰）、韭兰（风雨花）、山菅兰、银边草、沿阶草、麦冬、鹅掌藤类、黄连翘、花叶假连翘、翠芦莉、艳芦莉、蜘蛛兰、海芋、玉簪等较为矮小植物，以及红千层类、紫薇、大叶紫薇、水翁、水蒲桃、黄槿、榕树类、芒果、火焰木、红花玉蕊、红果喇叭花（多花黄花风铃木）、洋红风铃木、阿根廷风铃木等各类观赏价值较高的乔木。

缓冲区：有一定的蓄水容积，对植物的耐淹特性有一定的要求，同时要求植物有一定的耐旱能力和抗雨水冲刷的能力。如黄金榕、黄连翘、花叶假连翘、水杨梅、喜林芋、紫芋、鸢尾、翠芦莉、艳芦莉、美人蕉类、细叶芒等观赏草类、细茎针茅、蓝花鼠尾草、黄菖蒲、旱伞草、芦竹、芦苇等中等高度的植物；

蓄水区：宜选择根系发达的湿生植物，同时考虑耐淹能力、抗污染能力、净化能力

要求，同时要求有一定的耐旱能力。如水杨梅、狼尾草、再力花、菖蒲、鸢尾、黄花鸢尾、旱伞草、水葱、蘆草、野芋、海芋、龟背竹、斑叶芒、花叶芦竹、花叶芦苇、埃及莎草、柳叶马鞭草、矮蒲苇、美人蕉、紫叶美人蕉、花叶美人蕉、黄花美人蕉、水蓼等植物。

4.2.2 雨水花园植物配置

植物配置应结合总体植物景观设计及周边环境，根据雨水花园所处位置及观者视线可分为单面观型和多面观型，也可采用花境种植形式。

单面观型雨水花园（“全草”模式）：仅有一面观赏面临近道路。背景多为树丛、绿篱、墙垣或建筑物，近游人一侧植物低矮，逐渐升高，且植物种类也随之增多，形成一个主观赏面。

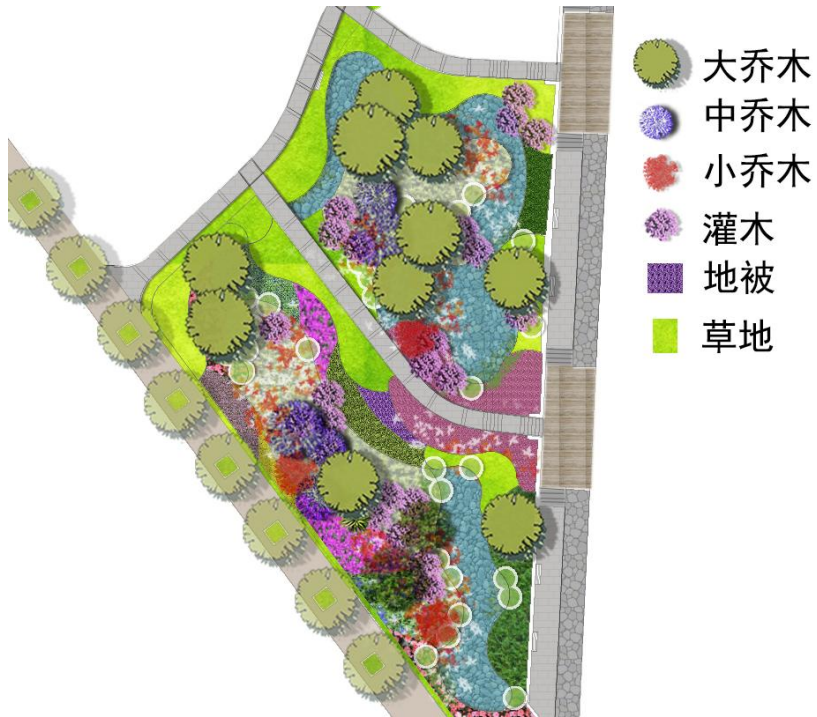


4.2-2 单面观型雨水花园种植方式示意图

典型配置模式如：A 大叶油草+柳叶马鞭草、金叶石菖蒲——花叶芦竹、旱伞草、春羽、火鸟蕉；B 翠芦莉、美人蕉——花叶芦竹、鸢尾、喜林芋——巢蕨、文殊兰、蚬

蛛兰。

多面观型雨水花园（“灌草”模式）：有多面观赏面可供游人停留观赏。配置时边界植物植株高度最为矮小，向雨水花园中心处逐渐增高，中心植物作为四周的植物的背景层，形成多角度的观赏面。



4.2-3 多面观型雨水花园种植平面示意图



4.2-4 多面观型雨水花园种植断面示意图



4.2-5 多面观型雨水花园种植方式示意图

典型配置模式如：A 水杨梅+野牡丹——龟背竹、野芋、金叶石菖蒲、肾蕨、鸢尾——蜘蛛兰、沿阶草。

B 旅人蕉、春羽、花叶艳山姜——菖蒲、花叶芦苇、黄花美人蕉——鸟巢蕨、翠芦莉、艳芦莉。

C 水翁+鸡蛋花——春羽、花叶芦竹——紫叶美人蕉、水蓼——沿阶草+大叶油草。

4.3 下沉式绿地

4.3.1 下沉式绿地植物选择

(1) 应选择能耐周期性水淹、净化污水能力强并有一定抗旱能力的植物，一般情况下下沉式绿地蓄水区的植物应耐受持续 48 小时水淹。

(2) 在不同下凹深度配植植物要充分考虑到不同植物的耐水及耐旱特性，优先选择根系发达、净化能力强一般不受水淹影响的植物种类，但不宜选择具有侵略性根系的植物。

(3) 以控制径流污染为目的的下沉式绿地，可选用净化能力强，耐水淹的湿生或水陆两栖植物。

(4) 应根据下沉式绿地的尺寸选择合适的乔木品种，在空间有限的情况下宜选择小乔木。

4.3.2 下沉式绿地植物配置

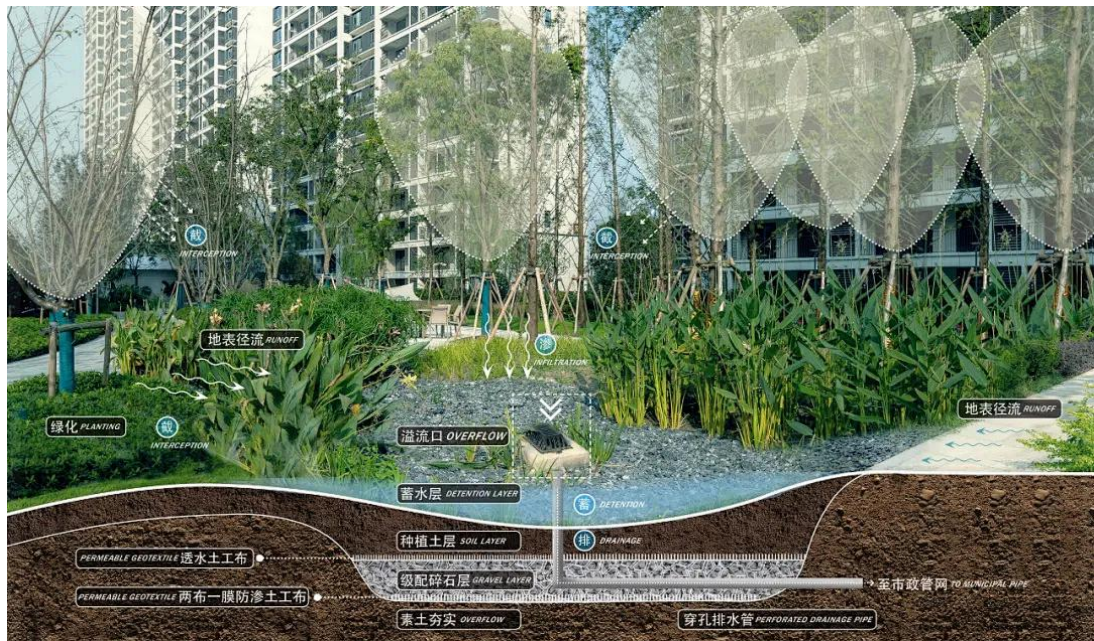
下沉式绿地的坡度不宜大于 15 度；下沉最大深度不大于 50cm。下沉式绿地应采用乔、灌、草相结合的复层植物群落结构，形成季相变化丰富的绿地景观。积极培育地被及灌木层，构建复层植物群落，多层次消纳雨水，增加暴雨径流的汇集时间，削减地表径流，减少水土流失。

下沉式绿地最低处种植最为耐水湿的草本植物，形成花境景观，或平铺草坪地被，形成自然疏林草地景观；大乔木形成整个下沉式绿地骨架，林下配置各类小乔木和花灌木，丰富植物群落结构，增强植物群落稳定性，有效减缓地面雨水径流形成，防止水土流失，并加强绿地季相变化，提升下沉式绿地景观性。

“乔木+灌木+花卉”式配置模式如：池杉（或落羽杉）+水石榕——红花夹竹桃、木芙蓉、红绒球——春羽、芋、美人蕉、肾蕨、一叶兰、翠芦莉——石菖蒲、再力花、旱伞草、海芋、蜘蛛兰。



4.3-1 下沉式绿地平面示意图



4.3-2 下沉式绿地示意图



4.3-3 乔木+灌木+花卉式下沉绿地种植典型配置模式示意图



4.3-4 疏林草地式下沉绿地种植典型配置模式示意图

疏林草地式配置模式如：落羽杉、白千层、小叶榄仁、秋枫——小叶紫薇、黄连翘、南天竹——大叶油草。

草坪平铺式配置模式：可选用草坪地被植物有：狗牙根、细叶结缕草、马蹄金、台湾草等。



4.3-5 草坪平铺式下沉绿地种植典型配置模式示意图

4.4 湿塘

湿塘植物能有效消减污染物(氮、磷、重金属)，净化初期雨水。

4.4.1 湿塘植物选择

- (1) 尽可能选取抗污染能力强、耐盐碱性植物。
- (2) 根据不同功能区水深特点选取耐淹、耐旱植物
- (3) 优先选取根系较发达、净化能力强的植物。
- (4) 可选用具有良好遮阴效果的乔木，避免在夏季水温过高对水生动物产生危害。
- (5) 植物种类选择应满足塘岸结构要求。

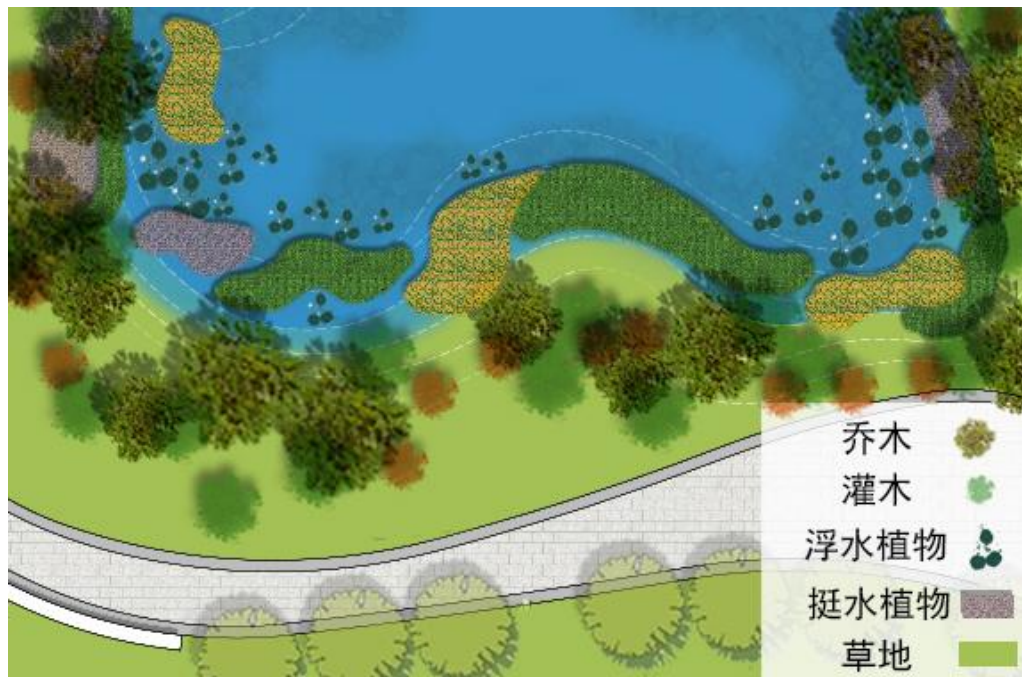
4.4.2 湿塘植物配置

深水区域由于水深原因可种植植被量较少，应优化深水区水位设计扩大植物可配置的范围。深水区可选取浮水植物、沉水植物或高大挺水植物，并利用乔木的遮光作用，抑制浮游藻类的繁殖。例如，睡莲、荷花、灯心草、旱伞草+再力花、香蒲。

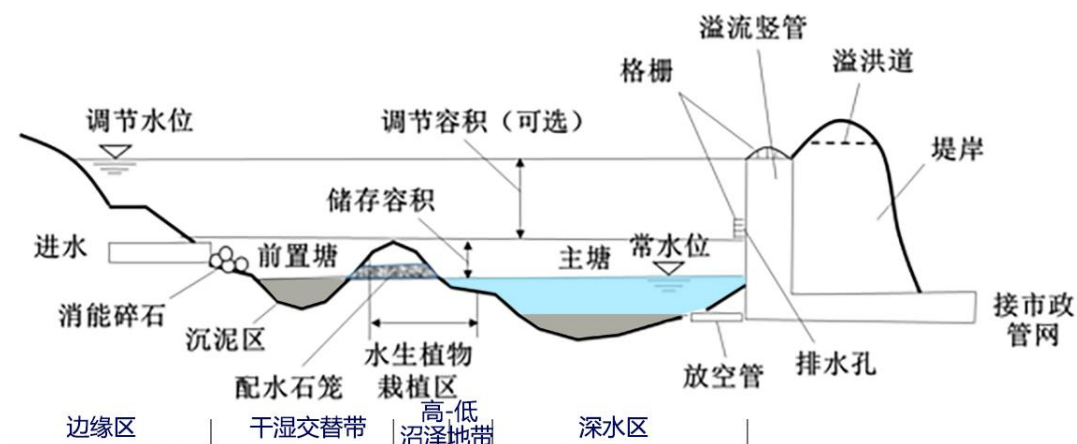
低/高沼泽地带可种植大量湿地植被，可选取灌木/矮树丛、草本及挺水类植物。例如，香蒲、灯心草、纸莎草、芦苇等。

干湿交替带存在枯水期的可能，不适合选取沉水/浮游植物，可结合乔木+湿生植物+挺水植物种植，例如，水杉+芦竹或美人蕉类+肾蕨或林芋。

边缘区不易被水淹没，可通过乔+灌+草、乔+草或灌+草的搭配，增强边坡稳定性和观赏性。



4.4-1 湿塘植物分区平面示意图



4.4-2 湿塘植物分区示意图

4.5 植草沟

4.5.1 植草沟植物选择

植草沟所选植物应耐湿抗污染，且应根系发达，茎叶繁茂，并能快速收集周边雨水径流的同时，滞留大颗粒污染物，吸收净化部分雨水。

(1) 长时间耐旱又能承受周期性水涝。植草沟主要起输送雨水的作用，大部分时间处于枯水期，在降雨时有一定时间的积水。不同场所或位置的植草沟在降雨时积水程度也不一样，其植物种植的要求也不同。

(2) 宜选择有一定耐旱能力、抗污染能力、抗逆性强，在植草沟中被植物截留和土壤吸附，随着时间的推移会有一定的富集，因此需要考虑耐污染能力强的植物种类。

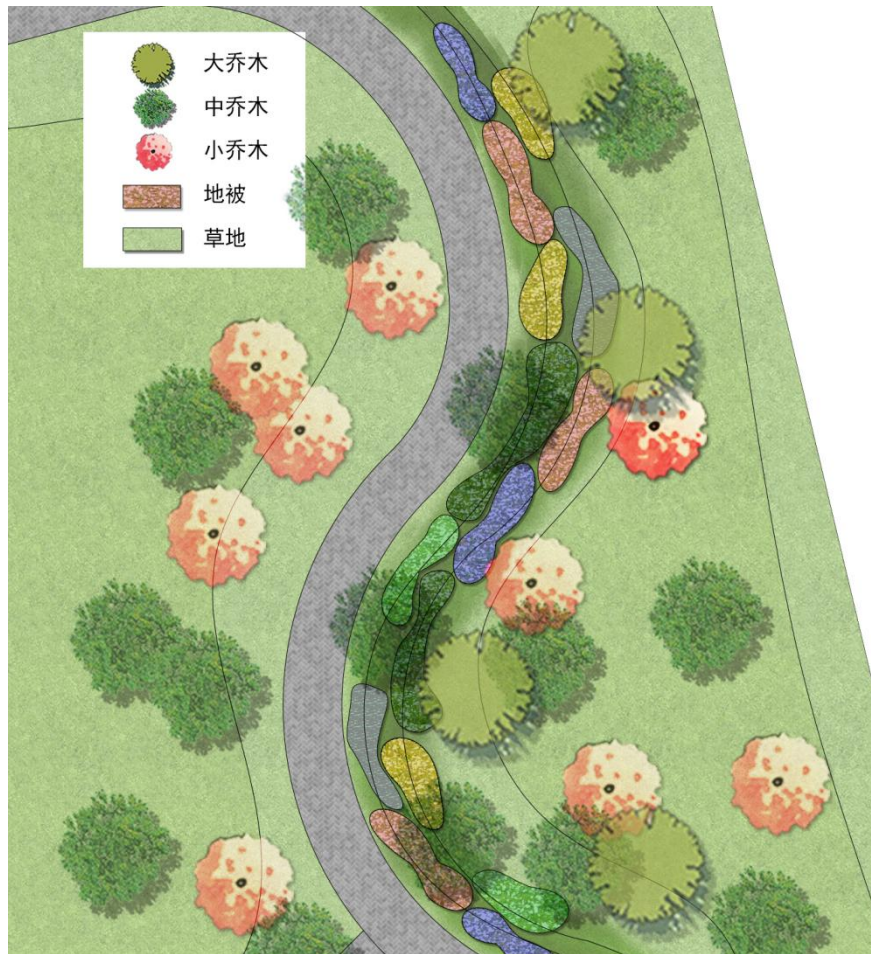
(3) 根系发达，且叶茎短小，适合密植，耐冲刷，生长缓慢。植草沟是利用重力作用进行雨水的收集和传输，雨量较大时沟中水流速度较快，株型矮小的植物抗倒伏能力较好，而根系发达的植物有利于加固土壤，防止水土流失。

(4) 少花少果少落叶。雨水径流流经植草沟时，易将植物的落叶、落果、落花等一起带走，容易在下游造成草沟堵塞。

4.5.2 植草沟植物配置

注重适当的种植密度和草本植物的选配：适当的密度有助于雨水径流的引流；草本植物在植草沟中种植面积相对较大，其配置的密度越大，植草沟对雨水径流的阻力就越大，雨水径流停留的时间增加，有利于雨水入渗，从而减小下游雨水收纳的总量。

配置形式上，可采用草坪草平铺和观赏性地被混播的形式。



4.5-1 植草沟典型配置模式平面示意图



4.5-2 植草沟典型配置模式断面示意图

草坪草平铺典型配置模式，可选用草坪地被植物有：狗牙根、天堂草、结缕草、马蹄金、台湾草等。

观赏性地被混播配置模式，可结合传输型植草沟、干式植草沟和湿式植草沟分类配置。

传输型植草沟、干式植草沟以草本植物为主。例如：芦竹、芦苇、结缕草（单一草本）；鸢尾、蜘蛛兰、鹅掌藤类+春羽、肾蕨、美人蕉+结缕草（草本组合）。

湿式植草沟宜选择耐水流冲击、抗污染的湿生或水生植物。

植草沟边缘区植被可通过乔+灌+草、乔+草或灌+草的搭配，增强边坡稳定性和观赏性。

4.6 旱溪

4.6.1 旱溪植物选择

(1) 以乡土草本地被植物为主，选用易维护、覆盖能力强、根系发达、能耐长时间干旱及短时水淹，并能在薄砂和碎石堆积的环境中生长的植物。

(2) 在植物配置中宜多种草本植物进行组合，构成稳定的植物群落。

(3) 旱溪中宜选择耐水流冲击、抗污染的植物。

4.6.2 旱溪植物配置

应通过观赏性地被组合与草坪草结合突出空间层次与色彩材料的对比，打造景观视觉焦点。

典型配置模式：宫粉紫荆+软枝黄蝉——金叶石菖蒲、蓝雪花、肾蕨；大叶油草+金叶石菖蒲——花叶假连翘+绿萝或红背桂或花叶鸭脚木。



4.6-1 旱溪种植平面示意图



4.6-2 旱溪种植断面示意图



4.6-3 旱溪种植典型配置模式示意图

4.7 绿色屋顶

分为简单型的地毯式和复合型的花园式。

4.7.1 绿色屋顶植物选择

(1) 遵循植物多样性和共生性原则，以生长特性和观赏价值相对稳定、滞尘控温能力较强的本地植物为主，以常绿植物为主

(2) 以小乔木、灌木、草本植物为主，原则上不使用大中型乔木，有条件时可少量种植耐旱小型乔木。

(3) 选择阳性、耐瘠薄、须根发达的浅根性植物。植物根系的长度不能超过种植土层厚度。屋顶种植土层厚度一般为 10~30cm，为防止植物根系穿破建筑防水层，应选择须根发达的植物，避免选择直根系植物或根系穿刺性较强的植物；

(4) 选择耐旱、耐高温、且具有一定耐涝能力的矮灌木和草本植物；

(5) 选择易移植、耐修剪、耐粗放管理、生长缓慢的植物。

(6) 选择抗风、不易倒伏、抗污性强，可耐受、吸收、滞留有害气体或污染物质

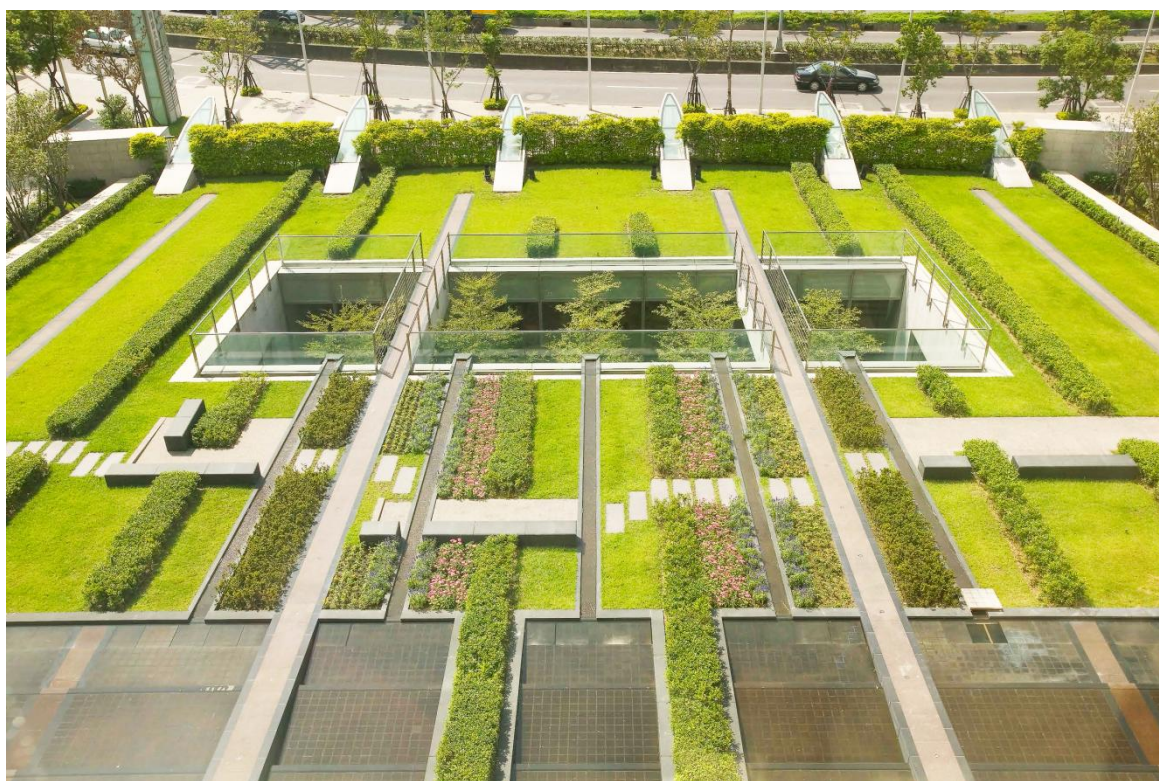
的植物。

(7) 简单式的屋顶绿化以植物覆盖为主。

4.7.2 绿色屋顶植物配置

(1) 简单型地毯式绿色屋顶

多选用抗旱和抗逆性均较强的植物造景，重量轻，适用范围广，低养护，这是屋顶绿化中最简单的一种方式。植物可选用小乔木如细叶紫薇，或耐粗放管理的灌木，如美丽针葵、九里香、簕杜鹃类、红果仔、红千层、红绒球等，常配置成简单、色彩丰富的色块。也可大面积铺植草坪草（如结缕草、狗牙根、佛甲草等）或种植低矮、耐干旱的地被植物（如沿阶草、天门冬、大花马齿苋等）。



4.7-1 简单型花园式绿色屋顶植物配置示意图

(2) 复合型花园式绿色屋顶

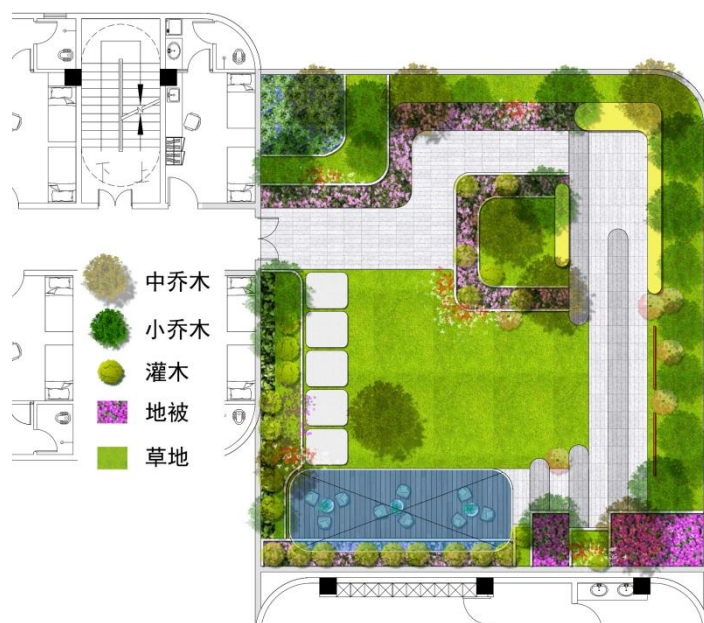
能够形成高低错落的景观，但是需要定期养护和浇灌，对建筑屋顶荷载的要求较高。主要有“乔+草”、“灌+草”、“乔+灌+草”三种常见的模式。宜选易存活、耐干旱、耐低温又耐高温、抗风性强、生长慢的本土植物。植物配置较简单型地毯式复杂，选择范围可适当扩大。由于乔木遮荫的作用，地被可选用一些稍耐阴的植物。常见植物种类如下：

乔木：包括紫薇、大花紫薇、锦叶榄仁、串钱柳、黄金香柳、宫粉紫荆、四季桂、金桂、丹桂、金黄熊猫、鸡蛋花类、红果喇叭花（多花黄花风铃木）、粉花风铃木、银鳞风铃木等。

棕榈科植物：蒲葵、狐尾椰、散尾葵、美丽针葵、短穗鱼尾葵、棕竹、细叶棕竹、金山棕、冻子椰子、三药槟榔、棕榈等。

灌木及藤本：包括迎春、红背桂、变叶木类、山茶、钟花蒲桃、方枝蒲桃、红绒球、光叶子花、海桐、九里香、米仔兰、鹅掌藤类、红果仔、四季桂花、含笑、狗牙花、龙船花、夹竹桃类、黄叶假连翘、朱槿、使君子、炮仗花、金银花、紫藤、锦屏藤、西番莲等。

草本：包括佛甲草、肾蕨、鸭跖草、大花马齿苋、吉祥草、沿阶草、细叶结缕草、钝叶草、花叶钝叶草、狗牙根、天门冬、金边阔叶麦冬、绿萝、美人蕉、朱蕉、鹤望兰、天堂鸟、小天使、小兔子狼尾草等。



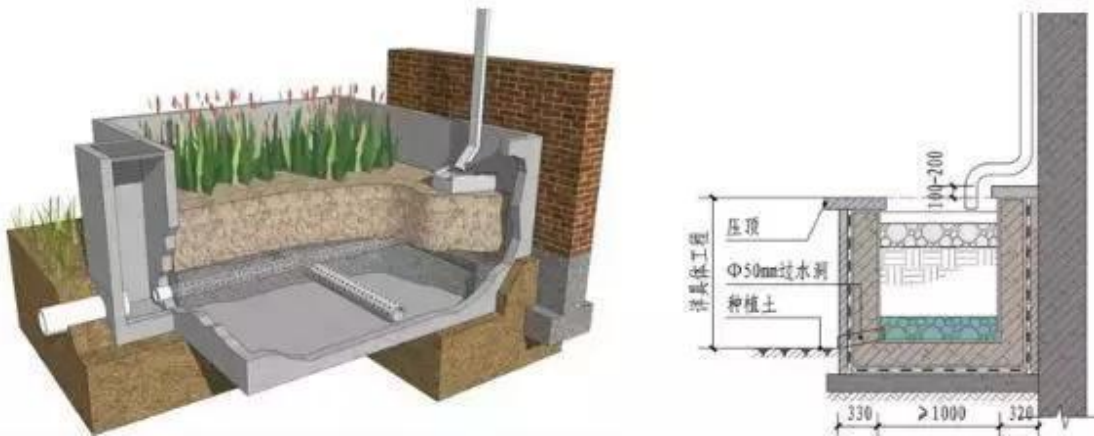
4.7-2 复合型花园式绿色屋顶植物配置平面示意图



4.7-3 复合型花园式绿色屋顶植物配置示意图

4.8 高位花池

高位花池一般包括消能区、过滤调蓄区、溢流管和渗透管。



4.8-1 高位花池示意图

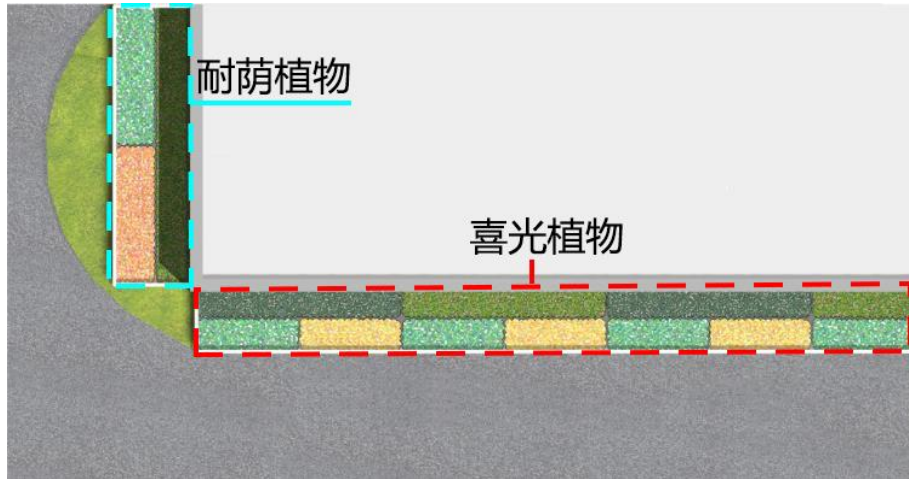
4.8.1 高位花池植物选择

- (1) 应选择能耐长期干旱短期水淹、抗土壤板结的植物。
- (2) 宜选用中小型木本植物和草本。
- (3) 建筑被阴面的高位花池中应选用耐阴植物。

4.8.2 高位花池植物配置

高位花池一般靠墙体设置，根据高位花池宽度的不同，采取不同的种植模式。

较窄的高位花池可种植单一的植物种类或少量植物种类通过简洁的规则式种植赋予景观变化。较宽的高位花池可结合墙面形成单面可观的花镜式植物景观。



4.8-1 高位花池种植典型配置示意图

高位花池搭配形式多样，典型配置模式如：波斯顿蕨+喜林芋、玉簪+鹅掌藤类（耐阴组合）；翠芦莉、锦绣杜鹃（毛杜鹃）+钝叶草（喜光组合）。

5 附录 佛山市海绵城市建设植物名录

5.1 编制说明

本附录中所指的乡土植物为本自然植被区系中，自然分布区范围内自然分布与传播，并与其自然地理条件、气候、土壤等相适应，经过长期的自然选择及物种演替后，而能稳定生长的树木，包括乔木、灌木和木质藤本等木本植物种类；以及原为外来种，但引种的年代久远，并在本地区逸为野生分布的“归化种”。乡土适生树种是指适宜本市城市绿化的乡土植物。乡土植物在本附录中以“▲”标注；原产于本气候带的草本植物以“★”标注。

5.2 佛山市海绵城市建设植物名录——乔木、棕榈科和竹类植物

序号	中文名	学名	科属	生长特性	是否乡土植物	适用的海绵设施类型
1	湿地松	<i>Pinus elliottii</i>	松科松属	常绿乔木。喜光树种，极不耐阴，耐水湿，抗风，耐旱。	▲	旱溪、雨水花园、地下建筑顶板
2	异叶南洋杉	<i>Araucaria heterophylla</i>	南洋杉科 南洋杉属	常绿大乔木。喜光树种，不耐湿，耐旱，抗风。生长迅速。	▲	雨水花园、下沉式绿地、地下建筑顶板
3	水松	<i>Glyptostrobus pensilis</i>	杉科水松属	落叶乔木。性喜阳光，耐水湿，不耐旱。	▲	湿塘、雨水花园、地下建筑顶板

4	池杉	<i>Taxodium distichum var. imbricatum</i>	杉科落羽杉属	落叶乔木。喜光树种，不耐荫。耐湿性很强，长期及在水中也能较正常生长，但也具有一定的耐旱性。抗风力强，速生树种。	▲	湿塘、雨水花园
5	落羽杉	<i>Taxodium distichum</i>	杉科落羽杉属	落叶乔木。强阳性树种，耐水湿，能生于沼泽地上，耐干旱，抗风。	▲	湿塘、雨水花园
6	竹柏	<i>Podocarpus nagi</i>	罗汉松科竹柏属	常绿中乔木。喜光，耐阴，耐旱，不耐水湿。	▲	雨水花园、下沉式绿地、地下建筑顶板
7	白兰（缅甸桂花、白兰花）	<i>Michelia alba</i>	木兰科含笑属	常绿乔木。喜光照，适合于 pH 值在 6.5~7.0 之间的微酸性土壤；pH 小于 7.5 的微碱性土壤中亦可生长良好；pH 大于 7.5 的碱性土壤中生长不良。不耐干旱，忌水涝，抗性差。花冠白色，花极清香，花期 4~6 月和 8 月初~10 月初。	▲	雨水花园、下沉式绿地、地下建筑顶板
8	黄兰（黄缅甸桂）	<i>Michelia champaca</i>	木兰科含笑属	常绿乔木。不耐干旱，忌过于潮湿，尤忌积水。宜排水良好、疏松肥沃的微酸性土壤。抗烟能力差。花冠橙黄色，花浓香，花期 6~7 月。	▲	雨水花园、下沉式绿地、地下建筑顶板
9	红楠	<i>Machilus thunbergii</i>	樟科润楠属	常绿中乔木。喜光、稍耐阴；耐寒，不耐水湿，耐盐碱。	▲	雨水花园、下沉式绿地、地下建筑顶板

10	柳叶润楠	<i>Machilus salicina</i>	樟科润楠属	常绿小乔木。喜阴；耐旱，耐瘠薄，耐水湿，抗风能力强。	▲	雨水花园、旱溪、下沉式绿地、地下建筑顶板
11	鱼木	<i>Crateva religiosa</i>	白花菜科 鱼木属	落叶中乔木。极喜光，不耐阴；不耐水湿稍耐干旱与盐碱，抗风、生长速度中等。花冠白色后转为黄色，花期3~4月。	▲	雨水花园、旱溪、下沉式绿地、地下建筑顶板
12	赤果鱼木	<i>Crateva trifoliata</i>	白花菜科 鱼木属	落叶小乔木。喜光，不耐阴；不耐水湿，不耐寒。耐干旱、耐水湿、耐盐碱；生长速度中等。花瓣白色后转为浅黄，花期3~5月。	▲	雨水花园、旱溪、下沉式绿地、地下建筑顶板
13	单色鱼木	<i>Crateva uniocularis</i>	白花菜科 鱼木属	落叶中乔木。喜光，耐半阴，耐碱性，极耐水湿；生长速度中等。花初时绿黄色，后转为淡紫色，花期4~7月。	▲	雨水花园、下沉式绿地、地下建筑顶板
14	阳桃	<i>Averrhoa carambola</i>	酢浆草科 阳桃属	常绿乔木。喜半荫而忌强烈日照，耐旱，抗风。	▲	雨水花园、下沉式绿地、绿色屋顶
15	大花紫薇	<i>Lagerstroemia speciosa</i>	千屈菜科 紫薇属	落叶小乔木。喜阳光而稍耐阴，不耐水湿，稍耐旱。花玫瑰红色、淡紫色、桃红色，花期5~6月和9~10月。	▲	雨水花园、绿色屋顶、下沉式绿地、地下建筑顶板
16	紫薇	<i>Lagerstroemia parviflora</i>	千屈菜科 紫薇属	落叶小乔木或大灌木。喜光而稍耐阴，耐旱，不耐湿。花色多样，以桃红色为主，花期5~9月。	▲	雨水花园、绿色屋顶、下沉式绿地、地下建筑顶板

17	八宝树	<i>Duabanga grandiflora</i>	海桑科 八宝树属	常绿大乔木。喜强光，不耐水湿。生长速度极快。	▲	雨水花园、下沉式绿地
18	第伦桃 (五桠果)	<i>Dillenia indica</i>	五桠果科 五桠果属	常绿乔木。喜光，不耐阴；耐旱，稍耐水湿。抗风能力强；生长速度快。花瓣白色，花期3~4月。	▲	雨水花园、下沉式绿地、 地下建筑顶板
19	大花第伦桃 (大花五桠果)	<i>Dillenia turbinata</i>	五桠果科 五桠果属	常绿乔木。喜光，稍耐阴；耐旱，稍耐水湿；抗风力强。花瓣黄色，花期1~4月。	▲	雨水花园、下沉式绿地、 地下建筑顶板
20	柞木	<i>Xylosma congesta</i>	大风子科 柞木属	常绿乔木。喜光，不耐水湿，耐干旱，耐贫瘠。抗风。	▲	雨水花园、下沉式绿地、 地下建筑顶板
21	红花天料木	<i>Homalium hainanense</i>	天料木科 天料木属	常绿小至中乔木。喜光，稍耐阴，不耐水湿，抗风性极强。	▲	雨水花园、下沉式绿地、 地下建筑顶板
22	水东哥	<i>Saurauia tristyla</i>	水东哥科 水东哥属	常绿小乔木。喜光，稍耐阴耐干旱，耐水湿。	▲	雨水花园、下沉式绿地、 地下建筑顶板
23	肖蒲桃	<i>Syzygium acuminatissimum</i>	桃金娘科 蒲桃属	常绿乔木。极喜光，不耐阴；耐旱，不耐水湿；生长速度慢。	▲	雨水花园、下沉式绿地、 地下建筑顶板
24	乌墨 (海南蒲桃)	<i>Syzygium cumini</i>	桃金娘科 蒲桃属	常绿中乔木。喜光，不耐水湿。稍耐干旱。抗风力强，生长速度较快。	▲	雨水花园、下沉式绿地、 地下建筑顶板

25	钟花蒲桃 (红车)	<i>Syzygium campanulatum</i>	桃金娘科 蒲桃属	常绿小乔木。喜光，耐半阴；不耐干旱。		雨水花园、下沉式绿地、 绿色屋顶
26	方枝蒲桃	<i>Syzygium tephrodes</i>	桃金娘科 蒲桃属	灌木至小乔木。喜光，耐阴，耐涝旱，生长较迅速。	▲	雨水花园、下沉式绿地、 绿色屋顶
27	水翁	<i>Cleistocalyx operculatus</i>	桃金娘科 水翁属	常绿乔木。耐湿性强，喜生于水边，耐旱。	▲	旱溪、雨水花园、下沉式绿 地、地下建筑顶板
28	蒲桃	<i>Syzygium jambos</i>	桃金娘科 蒲桃属	常绿乔木。喜光、耐旱瘠和高温干旱、耐水湿、根系发达、生长迅速、适应性强。花白色，花期3~4月。	▲	旱溪、植草沟、雨水花园、 下沉绿地、地下建筑顶板
29	洋蒲桃	<i>Syzygium samarangense</i>	桃金娘科 蒲桃属	常绿乔木。喜光，耐湿，耐旱，抗风。生长速度慢。	▲	旱溪、雨水花园、下沉绿地、 地下建筑顶板
30	金丝蒲桃 (金黄熊 猫)	<i>Xanthostemon chrysanthus</i>	桃金娘科 金缨木属	常绿中乔木。喜光，耐贫瘠，耐旱。花金黄色，花期6~9月。		旱溪、植草沟、雨水花园、 下沉式绿地、绿色屋顶
31	窿缘桉 (小叶 桉)	<i>Eucalyptus exserta</i>	桃金娘科桉属	常绿大乔木。耐旱，不耐湿。	▲	旱溪、雨水花园、 下沉式绿地
32	黄金香柳	<i>Melaleuca bracteata</i>	桃金娘科 白千层属	常绿小乔木。耐旱，耐水湿，耐土壤贫瘠。		雨水花园、下沉式绿地、 绿色屋顶
33	白千层	<i>Melaleuca leucadendron</i>	桃金娘科 白千层属	常绿大乔木。能耐干旱及瘠瘦土壤。	▲	雨水花园、下沉绿地、 地下建筑顶板
34	串钱柳 (垂枝红 千层)	<i>Callistemon viminalis</i>	桃金娘科 红千层属	常绿小乔木。耐短时水涝，耐旱，耐瘠薄地。花红色，花期3月。		旱溪、植草沟、雨水花园、 绿色屋顶、下沉式绿地

35	红花玉蕊	<i>Barringtonia racemosa</i>	玉蕊科玉蕊属	常绿小乔木。耐旱，耐涝，耐盐碱。花红色，花期6~8月。		雨水花园、旱溪、下沉式绿地、绿色屋顶
36	莫氏榄仁	<i>Terminalia muelleri</i>	使君子科诃子属	落叶中乔木。喜光照充足，不耐水湿，不耐荫蔽。耐旱。		雨水花园、旱溪、下沉式绿地、地下建筑顶板
37	小叶榄仁	<i>Terminalia neotaliala</i>	使君子科诃子属	落叶中乔木。耐半阴，耐热，耐旱、稍耐湿，抗风，生长迅速。		雨水花园、旱溪、下沉式绿地、地下建筑顶板
38	锦叶榄仁	<i>Terminalia mantaly 'Tricolor'</i>	使君子科诃子属	落叶乔木。耐干旱，抗风。		旱溪、植草沟、雨水花园、下沉式绿地、绿色屋顶
39	竹节树 (和顺)	<i>Carallia brachiata</i>	红树科竹节树属	常绿乔木。生长较慢，偏阳性，耐水湿，耐旱，抗风。	▲	雨水花园、下沉式绿地、地下建筑顶板
40	多花山竹子	<i>Garcinia multiflora</i>	藤黄科藤黄属	常绿乔木。喜光，耐水湿，耐旱，耐瘠薄，抗风。	▲	雨水花园、下沉式绿地、地下建筑顶板
41	破布叶	<i>Microcos paniculata</i>	椴树科破布叶属	常绿小乔木。喜光，耐旱，不耐水湿；生长速度快。	▲	雨水花园、下沉式绿地、地下建筑顶板
42	水石榕	<i>Elaeocarpus hainanensis</i>	杜英科杜英属	常绿小乔木。喜半阴，不耐干旱，喜湿但不耐积水。	▲	旱溪、植草沟、雨水花园、下沉式绿地、绿色屋顶
43	尖叶杜英 (长芒杜英)	<i>Elaeocarpus apiculatus</i>	杜英科杜英属	常绿乔木。喜光，较速生，根系发达，耐旱，稍耐湿。花白色，花期3~4月。	▲	雨水花园、下沉式绿地、地下建筑顶板
44	蝴蝶树	<i>Heritiera parvifolia</i>	梧桐科银叶树属	常绿乔木。喜阴；不耐水湿。抗风性强；生长极为缓慢。	▲	雨水花园、下沉式绿地、地下建筑顶板

45	假苹婆	<i>Sterculia lanceolata</i>	梧桐科苹婆属	常绿中乔木。喜光，耐阴；不耐水湿。不耐干旱；抗风力强。	▲	雨水花园、下沉式绿地、地下建筑顶板
46	萍婆	<i>Sterculia monosperma</i>	梧桐科苹婆属	常绿中乔木。喜光，耐阴；稍耐水湿。耐贫瘠。抗风力强，生长速度快。	▲	旱溪、雨水花园、下沉式绿地、地下建筑顶板
47	银叶树	<i>Heritiera littoralis</i>	梧桐科银叶树属	常绿乔木。抗风、耐盐碱、不耐水湿。	▲	旱溪、雨水花园、下沉式绿地、地下建筑顶板
48	翻白叶树	<i>Pterospermum heterophyllum</i>	梧桐科翅子树属	常绿乔木。喜光，不耐阴，耐干旱，一般土壤都能种植。不耐湿。	▲	雨水花园、下沉式绿地、地下建筑顶板
49	木棉	<i>Bombax malabaricum</i>	木棉科木棉属	落叶乔木。稍耐湿，忌积水，耐旱，抗风力强，速生，萌芽力强。花红色，花期2~4月。	▲	雨水花园、下沉式绿地、地下建筑顶板
50	美丽异木棉	<i>Ceiba speciosa</i>	木棉科吉贝属	落叶乔木。性喜光而稍耐阴，略耐旱瘠，忌积水，对土质要求不苛，但以土层疏松、抗风、速生。花桃红色，花期10~11月。		雨水花园、下沉式绿地、地下建筑顶板
51	大腹木棉	<i>Ceiba insignis</i>	木棉科吉贝属	落叶中乔木。喜光，不耐寒，稍耐湿，忌积水，耐旱，抗污染、抗风力强，速生，萌芽力强。花桃红色，花期9~11月。		雨水花园、下沉式绿地、地下建筑顶板
52	黄槿	<i>Hibiscus tiliaceus</i>	锦葵科木槿属	常绿乔木。耐旱、耐贫瘠，耐水湿，耐盐碱，速生，不抗风。花黄色，花期6~8月。	▲	旱溪、植草沟、雨水花园、滨水绿地、下沉式绿地、地下建筑顶板

53	五月茶 (五味子)	<i>Antidesma bunius</i>	大戟科 五月茶属	常绿小乔木。喜光，耐阴，不耐水湿；抗风性强。	▲	雨水花园、下沉式绿地、 地下建筑顶板
54	秋枫	<i>Bischofia javanica</i>	大戟科 秋枫属	常绿乔木。喜阳、稍耐阴、能耐水湿、根系发达、抗风力强，生长快速。	▲	雨水花园、下沉式绿地、 地下建筑顶板
55	血桐	<i>Macaranga tanarius</i> var. <i>tomentosa</i>	大戟科血桐属	常绿小乔木。喜光；不耐水湿；不耐寒，稍耐盐碱，抗风力强；生长速度快。	▲	雨水花园、下沉式绿地、 地下建筑顶板
56	乌柏	<i>Sapium sebiferum</i>	大戟科乌柏属	落叶乔木。喜光，耐间歇或短期水淹，耐旱，耐瘠薄，抗风。	▲	旱溪、雨水花园、下沉式绿地、 地下建筑顶板
57	山乌柏	<i>Triadica cochinchinensis</i>	大戟科乌柏属	落叶乔木。喜光，极不耐阴；耐旱，不耐水湿；耐贫瘠，生长速度快。	▲	旱溪、雨水花园、下沉式绿地、 地下建筑顶板
58	香港 算盘子	<i>Glochidion zeylanicum</i>	大戟科 算盘子属	常绿灌木或小乔木。稍耐水湿，耐旱及耐瘠薄。	▲	雨水花园、下沉式绿地、 绿色屋顶
59	余甘子	<i>Phyllanthus emblica</i>	大戟科 叶下珠属	落叶小乔木。极喜光；不耐水湿，耐干旱，耐贫瘠，生长速度慢。	▲	旱溪、雨水花园、下沉式绿地、 地下建筑顶板
60	油桐	<i>Vernicia fordii</i>	大戟科油桐属	落叶小乔木。极喜光，耐旱，不耐水湿，生长速度快。花瓣纯白色，花期3~4月。	▲	旱溪、雨水花园、下沉式绿地、 地下建筑顶板

61	枇杷	<i>Eriobotrya japonica</i>	蔷薇科枇杷属	常绿小乔木。喜光，稍耐阴，稍耐寒，不耐水湿。生长速度缓慢。	▲	雨水花园、、地下建筑顶板、下沉式绿地、绿色屋顶
62	大叶桂樱 (大叶野樱)	<i>Prunus zippeliana</i>	蔷薇科桂樱属	常绿大乔木。喜光，不耐水湿，幼树耐阴，生长速度较快。	▲	雨水花园、下沉式绿地、地下建筑顶板
63	中华石楠	<i>Photinia beauverdiana</i>	蔷薇科石楠属	落叶小乔木。喜光稍耐阴，耐干旱，耐瘠薄，不耐水湿。	▲	雨水花园、下沉式绿地、地下建筑顶板
64	台湾相思	<i>Acacia confusa</i>	含羞草科金合欢属	常绿中乔木。喜光，耐半阴；耐旱，不耐水湿，耐贫瘠，耐干旱，亦耐短期水浸，抗风力强。花黄色，花期3~10月。	▲	雨水花园、下沉式绿地、地下建筑顶板
65	楹树(华楹)	<i>Albizia chinensis</i>	含羞草科合欢属	落叶大乔木。喜光，耐水淹，耐干旱，亦耐贫瘠，生长速度快。	▲	雨水花园、下沉式绿地、地下建筑顶板
66	南洋楹	<i>Falcataria falcata</i>	含羞草科合欢属	常绿乔木。阳性树种，不耐湿，耐旱，生长速度快，不抗风。		雨水花园、下沉式绿地
67	猴耳环	<i>Archidendron clypearia</i>	含羞草科猴耳环属	常绿小乔木。对光照适应幅度大，耐干旱，不耐水湿，抗风生长速度较快。	▲	旱溪、雨水花园、下沉式绿地、地下建筑顶板
68	银合欢	<i>Leucaena leucocephala</i>	含羞草科银合欢属	常绿乔木。抗旱，不耐水淹，耐瘠薄。		雨水花园、下沉式绿地、地下建筑顶板

69	红花羊蹄甲 (红花紫荆)	<i>Bauhinia blakeana</i>	苏木科 羊蹄甲属	常绿或半落叶小乔木。喜光，不耐低温，耐干旱，不耐水湿，耐贫瘠，生长速度快。花瓣玫瑰红至紫红，花期冬春两季，11~12月和3~4月。	▲	雨水花园、下沉式绿地、 地下建筑顶板
70	宫粉紫荆 (洋紫荆)	<i>Bauhinia variegata</i>	苏木科 羊蹄甲属	半落叶乔木。喜阳光，不耐旱，不耐湿，生长速度快。花瓣粉红色，花期3~4月。	▲	雨水花园、下沉式绿地、 绿色屋顶
71	羊蹄甲	<i>Bauhinia purpurea</i>	苏木科 羊蹄甲属	常绿小乔木。喜光耐半阴，耐水湿，不耐干旱。花瓣淡红色，花期9~10月。	▲	雨水花园、下沉式绿地、 地下建筑顶板
72	白花洋紫荆	<i>Bauhinia variegata</i> var. <i>candida</i>	苏木科 羊蹄甲属	半落叶小乔木。喜阳光，不耐水湿，不耐旱，生长速度快。花瓣白色，花期3~5月。	▲	雨水花园、下沉式绿地、 绿色屋顶
73	凤凰木	<i>Delonix regia</i>	苏木科 凤凰木属	落叶乔木。强阳性树种，生长迅速，喜光，不耐寒，耐干旱和瘠薄，不耐湿。花瓣红色，花期5月。	▲	雨水花园、下沉式绿地、 地下建筑顶板
74	黄槐	<i>Cassia surattensis</i>	苏木科决明属	常绿小乔木。喜光，耐干旱，不抗风，不耐湿。花黄色，花期3~12月。	▲	雨水花园、下沉式绿地、 绿色屋顶
75	腊肠树	<i>Cassia fistula</i>	苏木科决明属	落叶中型乔木。不耐干旱、不耐湿。花瓣鲜黄色，花期5月~6月。		雨水花园、下沉式绿地、 地下建筑顶板
76	粉花山扁豆	<i>Cassia nodosa</i>	苏木科决明属	半落叶乔木。喜光，不耐湿，耐旱。花粉红色，花期5月~6月。		雨水花园、下沉式绿地、 地下建筑顶板

77	中国无忧树（火焰花）	<i>Saraca dives</i>	苏木科 无忧花属	常绿乔木。喜光，耐旱，不耐湿，抗风。花瓣橙黄色，花期4~5月。	▲	雨水花园、下沉式绿地、 地下建筑顶板
78	双翼豆（盾柱木，银珠）	<i>Peltophorum pterocarpum</i>	苏木科 盾柱木属	常绿中乔木。喜光，耐旱，不耐寒，不耐湿，抗风。花瓣鲜黄色，花期6~8月。	▲	雨水花园、下沉式绿地、 地下建筑顶板
79	短萼仪花	<i>Lysidice brevicalyx</i>	苏木科 仪花属	常绿中乔木。喜光，稍耐阴，耐旱，不耐水湿，抗风。花瓣紫红色，苞片白色，花期3~4月。	▲	雨水花园、旱溪、下沉式绿地、 地下建筑顶板
80	鸡冠刺桐	<i>Erythrina crista-galli</i>	蝶形花科 刺桐属	常绿小乔木。喜光，耐热耐旱，不耐湿。花瓣红色，花期4~7月。		旱溪、植草沟、雨水花园、 绿色屋顶、下沉式绿地
81	海南红豆	<i>Ormosia pinnata</i>	蝶形花科 红豆属	常绿乔木。喜光，抗风，耐旱，不耐湿，耐瘠薄。	▲	雨水花园、下沉式绿地、 地下建筑顶板
82	水黄皮	<i>Pongamia pinnata</i>	蝶形花科 水黄皮属	常绿中乔木。喜光，耐盐碱，极耐湿。抗风性强。	▲	旱溪、雨水花园、下沉式绿地、 地下建筑顶板
83	杨梅	<i>Myrica rubra</i>	杨梅科杨梅属	常绿小乔木。喜光稍耐阴，耐干旱，耐瘠薄，耐轻微盐碱，不耐湿。	▲	旱溪、雨水花园、下沉式绿地、 地下建筑顶板、 绿色屋顶
84	垂柳	<i>Salix babylonica</i>	杨柳科柳属	落叶乔木。喜光，特耐水湿，根系发达，生长速度快。		湿塘、植草沟、雨水花园、 地下建筑顶板

85	板栗	<i>Castanea mollissima</i>	壳斗科栗属	落叶中乔木。喜光，不耐阴；耐旱不耐水湿；抗风。	▲	雨水花园、下沉式绿地、地下建筑顶板
86	朴树	<i>Celtis sinensis</i>	榆科朴属	落叶乔木。喜光，耐瘠薄，耐干旱，耐水湿，耐轻微盐碱，抗风。	▲	旱溪、雨水花园、下沉式绿地、地下建筑顶板
87	白桂木 (将军树)	<i>Artocarpus hypargyreus</i>	桑科波罗蜜属	常绿大乔木。喜光，稍耐水湿，耐旱，抗风。	▲	雨水花园、下沉式绿地、地下建筑顶板
88	红桂木 (桂木，狗果)	<i>Artocarpus nitidus</i>	桑科波罗蜜属	常绿中乔木。喜光，稍耐阴，不耐水湿。	▲	雨水花园、下沉式绿地、地下建筑顶板
89	水同木	<i>Ficus fistulosa</i>	桑科榕属	常绿小乔木。喜光，稍耐阴，耐贫瘠，耐水湿，生长速度快。	▲	旱溪、湿塘、雨水花园、下沉式绿地
90	琴叶榕	<i>Ficus pandurata</i>	桑科榕属	常绿乔木。喜光，稍耐水湿，稍耐阴。		雨水花园、下沉式绿地、地下建筑顶板
91	柳叶榕	<i>Ficus celebensis</i>	桑科榕属	常绿乔木。喜光，耐水湿。	▲	雨水花园、下沉式绿地
92	小叶榕 (榕树，细叶榕)	<i>Ficus microcarpa</i>	桑科榕属	常绿乔木。喜光，耐瘠，耐湿，稍耐盐碱，抗风。	▲	旱溪、雨水花园、下沉式绿地
93	高山榕	<i>Ficus altissima</i>	桑科榕属	常绿乔木。喜光，耐干旱瘠薄，耐湿，抗风，生长迅速。	▲	雨水花园、下沉式绿地
94	对叶榕	<i>Ficus hispida</i>	桑科榕属	常绿小乔木。喜光，耐半阴，耐水湿，抗风。	▲	旱溪、雨水花园、下沉式绿地

95	黄金榕 (黄榕)	<i>Ficus microcarpa</i> ' Golden Leaves'	桑科榕属	常绿小乔木。喜强光，耐湿、耐旱、耐瘠、不耐阴。		旱溪、雨水花园、 下沉式绿地
96	印度榕	<i>Ficus elastica</i>	桑科榕属	常绿乔木。耐旱，稍耐湿，耐瘠，耐阴，抗风，耐盐碱。		旱溪、雨水花园、 下沉式绿地
97	桑树	<i>Morus alba</i>	桑科桑属	落叶小乔木或灌木。喜光，幼时稍耐阴。耐干旱，耐水湿，耐瘠薄和轻碱性。	▲	旱溪、植草沟、雨水花园、 绿色屋顶、下沉式绿地
98	铁冬青 (万紫千红)	<i>Ilex rotunda</i>	冬青科冬青属	常绿乔木。雌雄异株。耐半阴，耐瘠，耐旱，不耐湿。	▲	雨水花园、下沉式绿地、 地下建筑顶板
99	椴叶 吴茱萸	<i>Tetradium glabrifolium</i>	芸香科 吴茱萸属	常绿乔木。喜光，幼苗期稍耐阴。耐旱，耐瘠薄，不耐湿。	▲	雨水花园、下沉式绿地、 地下建筑顶板
100	苦楝	<i>Melia azedarach</i>	楝科楝属	落叶大乔木。喜光，耐干旱，耐瘠薄，不耐湿，耐寒、耐盐碱、抗风。	▲	雨水花园、下沉式绿地、 地下建筑顶板
101	大叶山楝	<i>Aphanamixis polystacha</i>	楝科山楝属	常绿大乔木。喜光，耐旱，稍耐水湿，耐瘠薄，抗风。	▲	雨水花园、下沉式绿地、 地下建筑顶板
102	细子龙	<i>Amesiodendron chinense</i>	无患子科 细子龙属	常绿中乔木。耐阴，耐盐碱，耐水湿，抗风。	▲	雨水花园、下沉式绿地、 地下建筑顶板
103	杧果 (芒果)	<i>Mangifera indica</i>	漆树科芒果属	常绿大乔木。喜光，耐盐碱，不耐水湿，耐瘠薄，抗风。	▲	雨水花园、下沉式绿地、 地下建筑顶板
104	喜树	<i>Camptotheca acuminata</i>	蓝果树科 喜树属	落叶乔木。喜光，耐水湿，稍耐盐碱，抗风。	▲	旱溪、下沉式绿地、雨水花园、 地下建筑顶板

105	大叶伞 (澳洲鸭脚木)	<i>Schefflera microphylla</i>	五加科 鹅掌柴属	常绿小乔木。耐阴，稍耐水湿。		旱溪、植草沟、雨水花园、 下沉绿地、绿色屋顶
106	幌伞枫	<i>Heteropanax fragrans</i>	五加科 幌伞枫属	常绿乔木。喜光，稍耐阴，耐干旱， 不耐水湿；耐贫瘠，抗风。	▲	雨水花园、下沉式绿地、 地下建筑顶板
107	光叶山矾	<i>Symplocos lancifolia</i>	山矾科山矾属	常绿小乔木。喜光，耐旱，稍耐水湿。 花白色，花期9~11月。	▲	雨水花园、滨水绿地、下沉 式绿地、绿色屋顶
108	白蜡树	<i>Fraxinus chinensis</i>	木犀科栲属	落叶乔木。喜光，耐轻度盐碱，稍耐 湿，抗风。	▲	雨水花园、下沉式绿地、 地下建筑顶板
109	女贞	<i>Ligustrum lucidum</i>	木犀科女贞属	常绿中乔木。喜光，稍耐阴，不耐水 湿，稍耐干旱，抗风，生长速度快。	▲	雨水花园、下沉式绿地、 地下建筑顶板
110	四季桂 (四季桂花)	<i>Osmanthus fragrans cv. Everaflorus</i>	木樨科木樨属	常绿小乔木。喜光，也耐阴，不耐干 旱、瘠薄土壤，忌盐碱土和涝渍地。 花淡黄色，花香，花期几乎全年。	▲	雨水花园、下沉式绿地、 绿色屋顶
111	鸡蛋花	<i>Plumeria rubra</i>	夹竹桃科 鸡蛋花属	落叶小乔木。喜光，耐干旱，忌涝渍。 花瓣紫红色，花期3~11月。		旱溪、植草沟、雨水花园、 下沉式绿地、绿色屋顶
112	水团花 (水杨梅)	<i>Adina pilulifera</i>	茜草科 水团花属	常绿小乔。喜光，稍耐阴，耐水湿。	▲	湿塘、雨水花园、下沉式绿 地、地下建筑顶板
113	香楠	<i>Aidia canthioides</i>	茜草科茜树属	常绿乔木。喜光，耐阴蔽，耐干旱， 耐水湿。	▲	雨水花园、下沉式绿地、 地下建筑顶板

114	山石榴	<i>Catunaregam spinosa</i>	茜草科 栀子花属	常绿乔木。喜光，稍耐阴，耐干旱，耐水湿。	▲	雨水花园、下沉式绿地、 地下建筑顶板
115	黄梁木 (水团花)	<i>Neolamarckia cadamba</i>	茜草科茜草科	落叶乔木。喜光，成长快速，耐旱不耐湿。	▲	雨水花园、下沉式绿地、 地下建筑顶板
116	水锦树	<i>Wendlandia uvariifolia</i>	茜草科 水锦树属	常绿乔木。喜光，稍耐阴，稍耐水湿。	▲	雨水花园、下沉式绿地、 地下建筑顶板
117	珊瑚树	<i>Viburnum odoratissimum</i>	忍冬科荚蒾属	常绿乔木。喜光，稍耐阴，稍耐湿。	▲	雨水花园、下沉式绿地、 地下建筑顶板
118	破布木	<i>Cordia dichotoma</i>	紫草科 破木布属	常绿小乔木。喜光，耐阴蔽，不耐水湿，耐瘠薄。	▲	雨水花园、下沉式绿地、 地下建筑顶板
119	紫花泡桐	<i>Paulownia tomentosa</i>	玄参科泡桐属	落叶大乔木。喜强光，不耐阴，耐旱，不耐水湿，耐盐碱，生长速度快。花冠粉紫色，花期4~5月。	▲	雨水花园、下沉式绿地、 地下建筑顶板
120	火焰木	<i>Spathodea campanulata</i>	紫葳科 火焰树属	常绿乔木。喜光，耐旱，不耐湿，生长速度快。花冠红色，花期4~5月。		雨水花园、下沉式绿地、 地下建筑顶板
121	羽叶 吊瓜树	<i>Kigelia africana</i>	紫葳科 吊灯树属	常绿乔木。喜强光、耐干旱、不耐水湿；耐瘠薄和粗生。		雨水花园、下沉式绿地、 地下建筑顶板
122	火焰树	<i>Spathodea campanulata</i>	紫葳科 火焰树属	常绿乔木。喜光照，耐干旱、耐水湿、耐瘠薄。		雨水花园、下沉式绿地、 地下建筑顶板

123	蓝花楹	<i>Jacaranda mimosifolia</i>	紫葳科 蓝花楹属	落叶中乔木。喜阳光充足，耐旱，耐瘠薄，不耐水湿。花冠蓝色，花期4~5月。		雨水花园、下沉式绿地、 地下建筑顶板
124	红果喇叭花（多花黄花风铃木、黄花风铃木）	<i>Tabebuia chrysotricha</i>	紫葳科 风铃木属	落叶小乔木。喜光，稍耐湿，耐旱；花冠明黄色，花量繁多，花期1~2月。		雨水花园、下沉式绿地、 绿色屋顶、地下建筑顶板
125	黄花风铃木（绿果种、黄花喇叭花、黄钟树）	<i>Tabebuia chrysantha</i>	紫葳科 风铃木属	半落叶中乔木。喜光，花量较红果黄花风铃木少，有时花期尚有部分绿叶于树上；稍耐湿，耐旱；花冠明黄色，花期1~2月；花量较多花黄花风铃木少。		雨水花园、下沉式绿地、 地下建筑顶板
126	银鳞风铃木	<i>Tabebuia aurea</i>	紫葳科 风铃木属	落叶小乔木。喜光，根系发达，抗风、耐旱，不耐湿；花冠明黄色，花期3~4月。		雨水花园、下沉式绿地、 绿色屋顶、地下建筑顶板
127	洋红风铃木（粉红喇叭木）	<i>Tabebuia heterophylla</i>	紫葳科 风铃木属	落叶小乔木。喜阳光充足，生长速度中等，不耐水湿；花色为深浅不同粉红色，花序大；花期3月。		雨水花园、下沉式绿地、 地下建筑顶板
128	粉花风铃木（紫绣球、玫瑰喇叭木）	<i>Tabebuia rosea</i>	紫葳科 风铃木属	落叶大乔木。喜光，不耐湿；花冠粉红色、淡紫色至洋红色，花期3月。		雨水花园、下沉式绿地、 地下建筑顶板

129	阿根廷风铃木 (光皮喇叭花、紫花风铃木)	<i>Tabebuia impetiginosa</i>	紫葳科 风铃木属	落叶小乔木。喜光，不耐湿；花冠玫瑰红至紫红色，花量繁多，花期 1~2 月。		雨水花园、下沉式绿地、 地下建筑顶板
130	冻子椰子 (果冻椰子)	<i>Butia capitata</i>	棕榈科 果冻椰子属	常绿乔木状。喜光，耐旱，耐短时 72 小时水淹，抗风能力强。		雨水花园、下沉式绿地、 地下建筑顶板
131	棕榈	<i>Trachycarpus fortunei</i>	棕榈科棕榈属	常绿乔木状。喜光。耐寒性强，稍耐阴，耐短时 72 小时水淹，耐轻盐碱。	▲	雨水花园、下沉式绿地、 地下建筑顶板
132	龙血树	<i>Dracaena cochinchinensis</i>	龙舌兰科 龙血树属	常绿小乔木。喜阳光充足，亦耐阴，耐旱，耐短时 72 小时水淹。		旱溪、植草沟、雨水花园、 绿色屋顶、滨水绿地、下沉式 绿地、地下建筑顶板
133	露兜树	<i>Pandanus tectorius</i>	露兜树科 露兜树属	常绿乔木。喜光，抗旱，耐盐碱，耐湿。	▲	旱溪、植草沟、下沉式绿地、 地下建筑顶板
134	青皮竹 (广宁竹)	<i>Bambusa textilis</i>	禾本科簕竹属	竹类。喜光，耐旱，稍耐水湿，生长迅速。	▲	雨水花园、下沉式绿地、 地下建筑顶板
135	粉单竹	<i>Bambusa chungii</i>	禾本科簕竹属	竹类。喜光，耐旱，稍耐水湿，生长迅速。	▲	雨水花园、下沉式绿地、 地下建筑顶板
136	簕竹	<i>Bambusa blumeana</i>	禾本科簕竹属	竹类。喜光，耐旱，稍耐水湿，生长迅速。	▲	雨水花园、下沉式绿地、 地下建筑顶板

137	撑篙竹	<i>Bambusa pervariabilis</i>	禾本科簕竹属	竹类。喜光，耐旱，稍耐水湿，生长迅速。	▲	雨水花园、下沉式绿地、 地下建筑顶板
138	麻竹	<i>Dendrocalamus latiflorus</i>	禾本科牡竹属	竹类。喜光，耐旱，稍耐水湿，生长迅速。	▲	雨水花园、下沉式绿地、 地下建筑顶板
139	小琴丝竹	<i>Bambusa multiplex</i> 'Alphonso-Karri'	禾本科簕竹属	小型竹类。喜光，耐旱，稍耐水湿，生长迅速。	▲	雨水花园、下沉式绿地、 绿色屋顶
140	黄金间碧竹	<i>Bambusa vulgaris</i> 'Vittata'	禾本科簕竹属	竹类。喜光，耐旱，稍耐水湿，生长迅速。	▲	雨水花园、下沉式绿地、 地下建筑顶板

5.3 佛山市海绵城市建设植物名录——灌木

序号	中文名	学名	科属	生长习性	是否乡土植物	适用的海绵设施类型
1	山仓子 (山鸡椒)	<i>Litsea cubeba</i>	樟科木姜子属	落叶大灌木。喜光，幼树耐阴，耐水湿，耐旱。花黄色，花期1~3月。	▲	旱溪、雨水花园、地下建筑顶板、下沉式绿地
2	南天竹	<i>Nandina domestica</i>	小檗科 南天竹属	常绿灌木。喜光，亦耐半阴，既能耐湿也能耐旱。	▲	旱溪、植草沟、雨水花园、下沉式绿地、地下建筑顶板、绿色屋顶
3	海桐(山瑞香)	<i>Pittosporum tobira</i>	海桐科海桐属	常绿灌木或小乔木。喜光，较耐阴，耐轻度盐碱，耐旱，不耐湿。花白色，花浓香，花期3~5月。	▲	雨水花园、下沉式绿地、地下建筑顶板、绿色屋顶
4	簕杜鹃(宝巾、三角梅、叶子花)	<i>Bougainvillea glabra</i>	紫茉莉科 叶子花属	喜充足光照，不耐湿，耐旱。苞片叶状，红色、紫红色或粉红色，花期几乎全年，但集中于9~11月和3~4月。		雨水花园、下沉式绿地、旱溪、地下建筑顶板、绿色屋顶
5	桃金娘 (岗荃、山荃)	<i>Rhodomyrtus tomentosa</i>	桃金娘科 桃金娘属	常绿灌木。喜光，稍耐阴，耐旱，耐瘠薄，不耐湿。花粉红色，花期4~5月，绚丽多彩，灿若红霞。	▲	雨水花园、下沉式绿地、旱溪、植草沟、地下建筑顶板
6	美花红千层	<i>Callistemon citrinus</i>	桃金娘科 红千层属	常绿灌木或小乔木。喜光、不耐阴、不耐湿，稍耐寒，耐瘠薄。花期3~5月及10月。		雨水花园、下沉式绿地、旱溪、地下建筑顶板、绿色屋顶
7	红千层	<i>Callistemon rigidus</i>	桃金娘科 红千层属	常绿灌木或小乔木。喜光、不耐阴、不耐湿，稍耐寒，耐瘠薄。花期3~5月及10月。		雨水花园、下沉式绿地、旱溪、绿色屋顶

8	多花红千层	<i>Callistemon speciosus</i>	桃金娘科 红千层属	常绿灌木或小乔木。喜光、不耐阴、不耐湿，耐寒，耐瘠薄。花期3~5月及10月。		雨水花园、下沉式绿地、旱溪、地下建筑顶板、绿色屋顶
9	多花野牡丹	<i>Melastoma affine</i>	野牡丹科 野牡丹属	常绿灌木。喜光，稍耐湿，稍耐阴，稍耐旱，耐瘠。花玫瑰红色，花期2~5月。	▲	旱溪、植草沟、雨水花园、下沉式绿地、地下建筑顶板
10	野牡丹	<i>Melastoma candidum</i>	野牡丹科 野牡丹属	常绿灌木。喜光，耐湿，稍耐阴，稍耐旱，耐瘠。花玫瑰红色，花期2~5月。	▲	旱溪、植草沟、雨水花园、下沉式绿地、地下建筑顶板
11	巴西野牡丹	<i>Tibouchina seecandra</i>	野牡丹科 蒂牡花属	常绿灌木。喜阳光，耐半阴，稍耐湿。花紫色，花期几乎全年，8月为盛花期。		旱溪、植草沟、雨水花园、下沉式绿地、地下建筑顶板、绿色屋顶
12	朱槿（大红花、扶桑）	<i>Hibiscus rosa-sinensis</i>	锦葵科木槿属	常绿灌木。喜光，不耐阴，不耐寒，不耐旱，不耐湿。花红色且繁多，花期几乎全年。	▲	旱溪、植草沟、雨水花园、下沉式绿地、地下建筑顶板、绿色屋顶
13	木芙蓉	<i>Hibiscus mutabilis</i>	锦葵科木槿属	落叶灌木。喜光，不耐寒，忌干旱，耐水湿，不耐旱。花粉红色，花期8~10月。	▲	雨水花园、下沉式绿地、地下建筑顶板、绿色屋顶
14	吊灯花	<i>Hibiscus schizopetalus</i>	锦葵科木槿属	常绿灌木。喜光，稍耐阴，稍耐水湿。花红色，花期全年。	▲	雨水花园、下沉式绿地、绿色屋顶、高位花池
15	悬铃花（垂花悬铃花）	<i>Malvaviscus arboreus</i>	锦葵科 悬铃花属	常绿灌木。喜光，亦耐半阴，耐旱，耐瘠薄，耐短时水湿（淹水不超过72小时）。花鲜红色，花量繁多，花期夏秋两季。		旱溪、雨水花园、下沉式绿地、地下建筑顶板、绿色屋顶

16	红背桂	<i>Excoecaria cochinchinensis</i>	大戟科海漆属	常绿灌木。喜光，亦耐阴，耐干旱，耐瘠薄，不耐湿。	▲	旱溪、雨水花园、下沉式绿地、地下建筑顶板、绿色屋顶
17	车轮梅（春花、石斑木）	<i>Rhaphiolepis indica</i>	蔷薇科石斑木属	常绿灌木或小乔木。喜光，耐半阴，为中性偏阳树种，耐瘠薄。花粉红色，花期3~4月。	▲	雨水花园、下沉式绿地、植草沟、旱溪、地下建筑顶板、绿色屋顶
18	红绒球（朱缨花）	<i>Calliandra haematocephala</i>	含羞草科朱缨花属	常绿灌木。喜光，耐旱，不耐阴，耐瘠薄，稍耐水湿。花红色，花期8~9月。		旱溪、雨水花园、下沉式绿地、地下建筑顶板、绿色屋顶
19	苏里南朱樱花（粉扑花）	<i>Calliandra surinamensis</i>	含羞草科朱缨花属	常绿或半落叶灌木。喜光，喜半阴，不耐旱，不耐湿。花冠黄绿色，花丝下部白色，上部粉红色；花期夏季至秋初。		雨水花园、下沉式绿地、地下建筑顶板、旱溪、绿色屋顶
20	双荚槐（双荚决明）	<i>Cassia bicapsularis</i>	苏木科决明属	常绿灌木，分枝多。喜光，不耐阴，耐旱，不耐湿。花鲜黄色，花期几乎全年，以秋季最盛。		雨水花园、下沉式绿地、地下建筑顶板、旱溪、绿色屋顶
21	红花檫木（红檫木）	<i>Loropetalum chinense var. rubrum</i>	金缕梅科檫木属	常绿灌木至小乔木。喜光，耐半阴，耐旱，不耐湿。花红色，花期3~4月。	▲	雨水花园、下沉式绿地、地下建筑顶板、旱溪、绿色屋顶
22	九里香	<i>Murraya exotica</i>	芸香科九里香属	常绿灌木。喜光，亦耐半阴，耐旱，耐瘠薄，稍耐湿。花白色，浓香，花期4~8月。	▲	雨水花园、下沉式绿地、绿色屋顶、地下建筑顶板、高位花池
23	鹅掌藤	<i>Schefflera octophylla</i>	五加科鹅掌柴属	常绿灌木。喜光，亦耐阴，稍耐瘠薄，耐旱。	▲	旱溪、植草沟、雨水花园、下沉式绿地、地下建筑顶板、绿色屋顶、高位花池

24	花叶鸭脚木 (花叶鹅掌藤、花八叶)	<i>Heptapleurum ellipticum</i> 'Variegata'	五加科 鹅掌柴属	常绿藤状灌木。喜光、亦耐荫，耐干旱。	▲	雨水花园、下沉式绿地、绿色屋顶、地下建筑顶板、高位花池
25	杜鹃(映山红)	<i>Rhododendron simsii</i>	杜鹃花科 杜鹃花属	落叶灌木。喜光，耐半阴，耐旱，耐瘠薄，不耐湿。花红色，花期2~3月。	▲	旱溪、植草沟、雨水花园、下沉式绿地、绿色屋顶
26	锦绣杜鹃 (毛杜鹃)	<i>Rhododendron pulchrum</i>	杜鹃花科 杜鹃花属	常绿灌木。喜光，耐半阴，耐旱，耐瘠薄，不耐湿。花红色，花期2~3月。	▲	旱溪、植草沟、雨水花园、下沉式绿地、绿色屋顶
27	灰莉	<i>Fagraea ceilanica</i>	马钱科灰莉属	常绿灌木至小乔木。喜阳光，耐旱，耐阴，耐寒力强，耐瘠薄，不耐湿。花白色，花期5月。	▲	雨水花园、下沉式绿地、地下建筑顶板、绿色屋顶
28	南迎春 (云南黄素馨、云南迎春花)	<i>Jasminum mesnyi</i>	木樨科素馨属	半落叶藤状灌木。喜光，稍耐阴，略耐寒，怕涝。花黄色，花期3~4月	▲	建筑屋面、高位花池
29	山指甲(小蜡树)	<i>Ligustrum sinense</i>	木犀科女贞属	常绿灌木或小乔木。喜光，亦耐半阴，耐旱，耐瘠薄，耐短时水淹(不超过72小时)。花白色，花繁多，满树皆花，浓香，花期春夏两季。	▲	旱溪、植草沟、雨水花园、下沉式绿地、绿色屋顶
30	花叶小蜡 (斑叶小蜡、银姬小蜡)	<i>Ligustrum sinense</i> 'Variegatum'	木犀科女贞属	常绿灌木或小乔木。喜光，亦耐半阴，耐旱，耐瘠薄，耐短时水淹(不超过72小时)。花白色，花繁多，满树皆花，浓香，花期春夏两季。	▲	旱溪、植草沟、雨水花园、下沉式绿地、绿色屋顶

31	软枝黄蝉	<i>Allamanda cathartica</i>	夹竹桃科 黄蝉属	落叶藤状灌木。喜阳光，不耐寒，耐高温，耐旱，稍耐湿。花黄色，花期4~7月。	▲	旱溪、植草沟、雨水花园、下沉式绿地、绿色屋顶
32	黄蝉	<i>Allamanda neriifolia</i>	夹竹桃科 黄蝉属	落叶灌木。喜阳光，不耐寒，耐高温，耐旱，稍耐湿。花黄色，花期4~7月。	▲	旱溪、植草沟、雨水花园、下沉式绿地、绿色屋顶
33	黄花夹竹桃	<i>Thevetia peruviana</i>	夹竹桃科黄花 夹竹桃属	常绿灌木。喜光，亦耐半阴，耐旱，耐瘠薄，不耐湿。花黄色，花期5~10月。		雨水花园、下沉式绿地、地下建筑顶板、绿色屋顶
34	夹竹桃	<i>Nerium oleander</i>	夹竹桃科 夹竹桃属	常绿大灌木。喜光，不耐水湿，耐旱，耐瘠薄。花桃红色，花期几乎全年。	▲	雨水花园、下沉式绿地、地下建筑顶板、绿色屋顶
35	狗牙花（丁香）	<i>Ervatamia divaricata</i>	夹竹桃科 狗牙花属	常绿灌木。喜光，耐半阴，耐旱，不耐湿。花白色，花期6~11月。	▲	旱溪、雨水花园、下沉式绿地、地下建筑顶板、绿色屋顶
36	六月雪	<i>Serissa japonica</i>	茜草科 白马骨属	常绿灌木。喜光，耐旱，耐瘠薄，稍耐水湿。白花，花期5~6月。	▲	旱溪、雨水花园、下沉式绿地、地下建筑顶板、绿色屋顶
37	细叶水团花	<i>Adina rubella</i>	茜草科 水团花属	落叶灌木。喜光，耐水湿，耐瘠薄。	▲	旱溪、雨水花园、下沉式绿地、地下建筑顶板、绿色屋顶
38	栀子花（水横枝）	<i>Gardenia jasminoides</i>	茜草科栀子属	常绿灌木。喜光，耐旱，耐瘠薄，稍耐水湿。白花，极香，花期5~6月。	▲	旱溪、雨水花园、下沉式绿地、地下建筑顶板、绿色屋顶
39	希茉莉（长隔木、希美丽）	<i>Hamelia patens</i>	茜草科 长隔木属	常绿灌木。喜光，不耐阴，耐旱，耐瘠薄，不耐水湿。花红色，花期春末至秋。		旱溪、雨水花园、下沉式绿地、地下建筑顶板、绿色屋顶

40	金脉爵床	<i>Sanchezia nobilis</i>	爵床科 黄脉爵床属	常绿灌木。喜半阴环境，稍耐水湿。	▲	旱溪、雨水花园、下沉式绿地、 地下建筑顶板、绿色屋顶
41	蔓马缨丹 (紫花马缨丹)	<i>Lantana montevidensis</i>	马鞭草科 马缨丹属	常绿蔓性灌木。喜光，耐干旱稍耐湿。 花紫色，花期2~5月和10~12月。	▲	旱溪、植草沟、雨水花园、下沉式绿地、地下建筑顶板、绿色屋顶、高位花池
42	马缨丹	<i>Lantana camara</i>	马鞭草科 马缨丹属	常绿灌木。喜光，耐干旱，不瘠薄， 不耐湿。花橙黄色，花期几乎全年。	▲	旱溪、雨水花园、下沉式绿地、 绿色屋顶、地下建筑顶板、 高位花池
43	花叶假连翘	<i>Duranta erecta</i>	马鞭草科 假连翘属	常绿灌木。喜光照，不耐旱，不耐水湿。		旱溪、植草沟、雨水花园、下沉式绿地、地下建筑顶板、绿色屋顶
44	黄连翘(金叶假连翘，黄金叶)	<i>Duranta erecta</i> 'Golden Leaves'	马鞭草科 假连翘属	常绿灌木。喜好强光，耐旱，不耐湿。		雨水花园、地下建筑顶板、下沉式绿地、绿色屋顶
45	冬红 (阳伞花、帽子花)	<i>Holmskioldia sanguinea</i>	马鞭草科 冬红属	常绿灌木。喜光，不耐阴。花橙红色， 花开冬季	▲	雨水花园、地下建筑顶板、下沉式绿地、旱溪、绿色屋顶
46	巴西铁树 (巴西铁)	<i>Dracaena fragrans</i>	百合科 龙血树属	常绿灌木。喜光，也耐阴，不耐干旱， 耐水湿。		旱溪、雨水花园、地下建筑顶板、下沉式绿地、绿色屋顶
47	马尾铁(千年木，红边铁)	<i>Dracaena marginata</i>	龙舌兰科 龙血树属	常绿灌木。喜半荫，不耐旱，不耐湿。		旱溪、雨水花园、地下建筑顶板、下沉式绿地、绿色屋顶

48	朱蕉	<i>Cordyline fruticosa</i>	龙舌兰科 朱蕉属	常绿灌木。性喜高温多湿气候，属半荫植物，不耐旱，忌碱土，要求富含腐殖质和排水良好的酸性土壤。		旱溪、雨水花园、地下建筑顶板、下沉式绿地、绿色屋顶
49	亮叶朱蕉	<i>Cordyline fruticosa</i>	龙舌兰科 朱蕉属	常绿灌木。性喜高温多湿气候，属半荫植物，不耐旱，忌碱土，要求富含腐殖质和排水良好的酸性土壤。新叶鲜红色，通常春秋两季可见。		旱溪、雨水花园、地下建筑顶板、下沉式绿地、绿色屋顶
50	袖珍椰子	<i>Chamaedorea elegans</i>	棕榈科 袖珍椰子属	常绿灌木状。喜半阴环境，不耐湿，不耐旱。		旱溪、雨水花园、地下建筑顶板、下沉式绿地、绿色屋顶
51	短穗鱼尾葵	<i>Caryota mitis</i>	棕榈科 鱼尾葵属	常绿灌木。喜光，略耐阴，耐干旱，不耐湿。	▲	雨水花园、地下建筑顶板、下沉式绿地、绿色屋顶
52	金山棕	<i>Rhapis multifida</i>	棕榈科棕竹属	常绿灌木。喜半阴环境，忌烈日暴晒，耐旱，不耐湿。	▲	雨水花园、地下建筑顶板、下沉式绿地、绿色屋顶
53	棕竹	<i>Rhapis excelsa</i>	棕榈科棕竹属	常绿灌木。喜光，亦耐阴，畏烈日，不耐旱，不耐湿。	▲	雨水花园、地下建筑顶板、下沉式绿地、绿色屋顶
54	细叶棕竹	<i>Rhapis humilis</i>	棕榈科棕竹属	常绿灌木。喜半阴环境，畏烈日，不耐湿，不耐旱。	▲	雨水花园、地下建筑顶板、下沉式绿地、绿色屋顶
55	三药槟榔	<i>Areca triandra</i>	棕榈科槟榔属	常绿灌木。喜半荫蔽背风的生态环境，耐阴，耐旱，不耐湿。	▲	雨水花园、地下建筑顶板、下沉式绿地、绿色屋顶
56	散尾葵	<i>Chrysalidocarpus lutescens</i>	棕榈科 散尾葵属	常绿灌木。喜半阴环境，不耐旱，不耐湿。	▲	旱溪、雨水花园、地下建筑顶板、下沉式绿地、绿色屋顶

57	美丽针葵 (软叶刺葵)	<i>Phoenix roebelenii</i>	棕榈科 刺葵属	喜光, 耐阴, 不耐寒, 耐旱, 耐短时水淹 (不超过 72 小时)。	▲	旱溪、雨水花园、地下建筑顶板、下沉式绿地、绿色屋顶
----	----------------	---------------------------	------------	-------------------------------------	---	---------------------------

5.4 佛山市海绵城市建设植物名录——草本植物

序号	中文名	学名	科属	生长特性	适用的海绵设施类型
1	肾蕨★	<i>Nephrolepis auriculata</i>	肾蕨科肾蕨属	多年生草本。忌阳光直射，耐阴，不耐寒、较耐旱，耐瘠薄，稍耐湿。	旱溪、植草沟、雨水花园、下沉式绿地、建筑屋面、地下建筑顶板、高位花池
2	鸟巢蕨★	<i>Asplenium nidus</i>	铁角蕨科巢蕨属	多年生草本。喜半阴、散射光、不耐强光，稍耐湿，不耐旱。	旱溪、植草沟、雨水花园、下沉式绿地、建筑屋面、地下建筑顶板、高位花池
3	铁线蕨★	<i>Adiantum capillus-veneris</i>	铁线蕨科铁线蕨属	多年生草本。喜半阴、散射光、不耐强光，稍耐湿，不耐旱。	旱溪、植草沟、雨水花园、下沉式绿地、建筑屋面、地下建筑顶板
4	荷花★	<i>Nelumbo nucifera</i>	睡莲科莲属	多年生水生草本。适宜生长于水深不超过 90cm 的浅水中，不耐阴，耐肥。花色多样，品种繁多，花期 5~7 月。	雨水花园、湿塘、地下建筑顶板
5	睡莲★	<i>Nymphaea tetragona</i>	睡莲科睡莲属	多年生水生草本。生于池沼、湖泊中，性喜阳光充足、温暖潮湿、通风良好的环境。稍耐阴，在岸边有树荫的池塘，虽能开花，但生长较弱。生长季节池水深度以不超过 80cm 为宜，有些品种可达 150cm。	雨水花园、湿塘、地下建筑顶板
6	竹节秋海棠 (竹节海棠)	<i>Begonia maculata</i>	秋海棠科秋海棠属	多年生草本。喜半阴环境，不耐旱，不耐湿。花红色，花期夏、秋两季。	旱溪、植草沟、雨水花园、下沉式绿地、建筑屋面、地下建筑顶板、高位花池

7	四季秋海棠	<i>Begonia semperflorens</i>	秋海棠科 秋海棠属	多年生草本。喜光，亦耐半阴，不耐热，不耐湿。花色多样，花期除夏季外，其余三季均有。	旱溪、植草沟、雨水花园、下沉式绿地、建筑屋面、地下建筑顶板
8	翠芦莉（兰花草）★	<i>Ruellia brittoniana</i>	爵床科 芦莉草属	多年生草本。喜光，亦耐半阴，不耐旱，耐湿，耐贫瘠，耐轻度盐碱。花蓝紫色，花期几乎全年，但高温季节较多。	旱溪、植草沟、雨水花园、下沉式绿地、建筑屋面、地下建筑顶板、湿塘、高位花池
9	艳芦莉	<i>Ruellia elegans</i>	爵床科 芦莉草属	多年生草本。喜光，亦耐半阴，不耐旱，耐湿，耐贫瘠，耐轻度盐碱。花红色，花期几乎全年，但高温季节较多。	旱溪、植草沟、雨水花园、下沉式绿地、建筑屋面、地下建筑顶板、湿塘、高位花池
10	香蕉★	<i>Musa nana</i>	芭蕉科芭蕉属	多年生草本。喜光，不耐阴，耐干旱，不耐水湿。	旱溪、雨水花园、下沉式绿地、建筑屋面、地下建筑顶板
11	旅人蕉	<i>Ravenala madagascariensis</i>	芭蕉科 旅人蕉属	多年生草本。喜光，不耐阴，耐干旱，不耐水湿。	旱溪、雨水花园、下沉式绿地、建筑屋面、地下建筑顶板
12	火鸟蕉	<i>Heliconia bihai</i>	芭蕉科 火鸟蕉属	多年生草本。喜半阴，耐旱，不耐水湿。	旱溪、雨水花园、下沉式绿地、建筑屋面、地下建筑顶板
13	花叶艳姜	<i>Alpinia zerumbet</i>	姜科山姜属	多年生草本。喜光照但也耐半阴，耐旱，耐瘠薄，稍耐水湿。花期 5~6 月。	旱溪、雨水花园、下沉式绿地、建筑屋面、地下建筑顶板
14	美人蕉	<i>Canna indica</i>	美人蕉科 美人蕉属	多年生宿根草本。喜光，不耐阴，耐旱，耐瘠薄，耐水湿，可生长于浅水中。	雨水花园、湿塘、雨水花园、下沉式绿地、建筑屋面、地下建筑顶板
15	黄花美人蕉	<i>Canna indica</i> var. <i>flava</i>	美人蕉科 美人蕉属	多年生宿根草本。喜光，不耐阴，耐旱，耐瘠薄，耐水湿，可生长于浅水中。	植草沟、湿塘、雨水花园、下沉式绿地、建筑屋面、地下建筑顶板

16	粉美人蕉	<i>Canna glauca</i> L.	美人蕉科 美人蕉属	多年生宿根草本。喜光，不耐阴，耐旱，耐瘠薄，耐水湿，可生长于浅水中。	植草沟、湿塘、雨水花园、下沉式绿地、建筑屋面、地下建筑顶板
17	大花美人蕉	<i>Canna generalis</i>	美人蕉科 美人蕉属	多年生宿根草本。喜光，不耐阴，耐旱，耐瘠薄，耐水湿，可生长于浅水中。	植草沟、湿塘、雨水花园、下沉式绿地、建筑屋面、地下建筑顶板
18	肖竹芋	<i>Calathea ornata</i>	竹芋科 肖竹芋属	多年生草本。喜半阴环境，耐旱，不耐水湿。	旱溪、植草沟、雨水花园、下沉式绿地、建筑屋面、地下建筑顶板
19	小叶紫背竹芋	<i>Maranta kummeria</i>	竹芋科竹芋属	多年生草本。喜半阴环境，不耐寒，忌强光曝晒，不耐旱，不耐水湿。	旱溪、植草沟、雨水花园、下沉式绿地、建筑屋面、地下建筑顶板
20	紫背竹芋	<i>Maranta sanguinea</i>	竹芋科竹芋属	多年生草本。喜半阴环境，不耐寒，忌强光直射，不耐旱，不耐水湿。	旱溪、植草沟、雨水花园、下沉式绿地、建筑屋面、地下建筑顶板
21	沿阶草（麦冬）★	<i>Ophiopogon japonicus</i>	百合科 沿阶草属	多年生草本。喜半阴，亦可全光照，耐旱，耐瘠薄，稍耐水湿。	旱溪、植草沟、雨水花园、下沉式绿地、建筑屋面、地下建筑顶板、高位花池
22	矮生沿阶草（玉龙草）★	<i>Ophiopogon japonicus</i> ‘Nanus’	百合科 沿阶草属	多年生草本。喜光，亦耐半阴，耐旱，耐瘠薄，不耐水湿，耐轻度盐碱。	旱溪、植草沟、雨水花园、下沉式绿地、建筑屋面、地下建筑顶板
23	山菅兰★	<i>Dianella ensifolia</i>	百合科 山菅兰属	多年生草本。喜半阴或光线充足的环境，耐瘠薄，不耐干旱，不耐水湿。	旱溪、植草沟、雨水花园、下沉式绿地、建筑屋面、地下建筑顶板、高位花池

24	银边山菅兰 ★	<i>Dianella ensifolia</i> 'Silvery Stripe'	百合科 山菅兰属	多年生草本。喜半阴或光线充足的环境，耐瘠薄，不耐干旱，不耐水湿。	旱溪、植草沟、雨水花园、下沉式绿地、建筑屋面、地下建筑顶板、高位花池
25	吊兰	<i>Chlorophytum comosum</i>	百合科吊兰属	多年生草本。喜半阴环境，较耐旱，不甚耐寒，不耐水湿。	旱溪、植草沟、雨水花园、下沉式绿地、建筑屋面、地下建筑顶板、高位花池
26	蜘蛛抱蛋 (一叶兰) ★	<i>Aspidistra elatior</i>	百合科 蜘蛛抱蛋属	多年生草本。性半阴环境，耐阴性极强，耐寒，不耐盐碱，不耐瘠薄，不耐干旱，不耐水湿。	旱溪、植草沟、雨水花园、下沉式绿地、建筑屋面、地下建筑顶板
27	玉簪★	<i>Hosta plantaginea</i>	百合科玉簪属	多年生草本。耐阴，忌阳光直射，耐旱，不耐湿。花白色，花期8~10月。	旱溪、植草沟、雨水花园、下沉式绿地、建筑屋面、地下建筑顶板
28	春羽(羽裂喜林芋)	<i>Philodendron selloum</i>	天南星科 喜林芋属	多年生草本。喜半阴而怕强光直射，耐湿，稍耐旱。	旱溪、植草沟、雨水花园、下沉式绿地、建筑屋面、地下建筑顶板、高位花池
29	小天使(仙羽蔓绿绒)	<i>Philodendron xanadu</i>	天南星科 喜林芋属	多年生草本。喜半阴环境，耐湿，不耐旱。	旱溪、植草沟、雨水花园、下沉式绿地、建筑屋面、地下建筑顶板、高位花池
30	芋★	<i>Colocasia esculenta</i>	天南星科 芋属	多年生草本。喜光，亦耐半阴，不耐旱，耐湿，并具有水生植物的特性，可于浅水中生长。	旱溪、植草沟、下沉式绿地、雨水花园、湿塘
31	合果芋	<i>Syngonium podophyllum</i>	天南星科 合果芋属	多年生草本。喜半阴环境，不耐寒，不耐旱，耐湿。	旱溪、植草沟、雨水花园、下沉式绿地、建筑屋面、地下建筑顶板、高位花池

32	红苞喜林芋 (红宝石)	<i>Philodendron erubescens</i>	天南星科 喜林芋属	多年生攀援性草本。喜散射光环境，具有一定耐阴，耐水湿，不耐旱，不耐寒。	旱溪、植草沟、雨水花园、下沉式绿地、建筑屋面、地下建筑顶板、高位花池
33	金叶喜林芋	<i>Philodendron andreanum</i>	天南星科 喜林芋属	多年生攀援性草本。喜散射光环境，具有一定耐阴，耐水湿，不耐旱，不耐寒。	旱溪、植草沟、雨水花园、下沉式绿地、建筑屋面、地下建筑顶板、高位花池
34	龟背竹	<i>Monstera deliciosa</i>	天南星科 龟背竹属	多年生草本。喜半阴环境，切忌强光暴晒，耐阴，耐湿，不耐旱。	旱溪、植草沟、雨水花园、下沉式绿地、建筑屋面、地下建筑顶板、高位花池
35	绿萝	<i>Epipremnum aureum</i>	天南星科 麒麟叶属	多年生藤状草本。阴性植物，喜散射光，较耐阴，在全光照下亦可生长，耐水湿，耐旱。	旱溪、植草沟、雨水花园、下沉式绿地、建筑屋面、地下建筑顶板、高位花池
36	石菖蒲★	<i>Acorus tatarinowii</i>	天南星科 菖蒲属	多年生沼生草本。喜光，亦耐半阴，耐旱，耐瘠薄，耐水湿。	旱溪、植草沟、雨水花园、下沉式绿地、建筑屋面、地下建筑顶板、湿塘
37	广东万年青★	<i>Aglaonema modestum</i>	天南星科广东 万年青属	多年生草本。喜半阴环境，耐荫，不耐寒，耐旱，耐水湿。	旱溪、植草沟、雨水花园、下沉式绿地、建筑屋面、地下建筑顶板、高位花池
38	海芋★	<i>Alocasia macrorrhiza</i>	天南星科 海芋属	多年生草本。喜半阴，具匍匐根茎，有直立地上茎，基部生不定芽条；肉穗花序芳香，浆果红色；花期四季，可生长于浅水中。	旱溪、植草沟、雨水花园、下沉式绿地、建筑屋面、地下建筑顶板

39	尖尾芋★	<i>Alocasia cucullata</i>	天南星科 海芋属	多年生草本。喜半阴环境，耐荫，不耐寒，耐旱，稍耐水湿。	旱溪、植草沟、雨水花园、下沉式绿地、建筑屋面、地下建筑顶板、高位花池
40	水鬼蕉 (蜘蛛兰)	<i>Hymenocallis littoralis</i>	石蒜科 水鬼蕉属	多年生草本。喜光，亦耐半阴，耐湿，稍耐旱。	旱溪、植草沟、雨水花园、下沉式绿地、建筑屋面、地下建筑顶板
41	朱顶红	<i>Hippeastrum rutilum</i>	石蒜科 朱顶红属	多年生草本。喜光，性怕水涝，耐旱，耐轻度盐碱。	旱溪、植草沟、雨水花园、下沉式绿地、建筑屋面、地下建筑顶板
42	水仙★	<i>Narcissus tazetta</i> var. <i>chinensis</i>	石蒜科水仙属	多年生草本。喜光，生长于水中或沼泽地，喜肥，不耐阴。	雨水花园、湿塘
43	葱兰	<i>Zephyranthes candida</i>	石蒜科葱莲属	多年生草本。喜阳光充足环境，不耐湿。花白色，花期 6~10 月。	旱溪、植草沟、雨水花园、下沉式绿地、建筑屋面、地下建筑顶板、高位花池
44	红花葱兰 (韭莲)	<i>Zephyranthes carinata</i>	石蒜科葱莲属	多年生草本。株型较葱兰矮小。喜阳光充足环境，不耐湿。花红色，花期 6~10 月。	旱溪、植草沟、雨水花园、下沉式绿地、建筑屋面、地下建筑顶板、高位花池
45	韭兰（风雨花）	<i>Zephyranthes grandiflora</i>	石蒜科葱莲属	喜多年生草本。阳光充足环境，不耐湿。花红色，花期 4~9 月。	旱溪、植草沟、雨水花园、下沉式绿地、建筑屋面、地下建筑顶板、高位花池
46	小韭兰	<i>Zephyranthes rosea</i>	石蒜科葱莲属	多年生草本。喜阳光充足环境，不耐湿。花红色，花期 6~10 月。	旱溪、植草沟、雨水花园、下沉式绿地、建筑屋面、地下建筑顶板、高位花池

47	黄菖蒲	<i>Iris pseudacorus</i>	鸢尾科鸢尾属	多年生草本。喜生于河湖沿岸的湿地或沼泽地上，在浅水中生长良好，耐寒性强，耐热，耐旱。	雨水花园、湿塘
48	鸢尾	<i>Iris tectorum</i>	鸢尾科鸢尾属	多年生草本。喜半阴，耐水湿，亦可生长于浅水中，稍耐干旱，稍耐盐碱。	雨水花园、湿塘
49	百合竹	<i>Dracaena reflexa</i>	龙舌兰科 龙血树属	多年生草本。喜半阴，忌强烈阳光直射，耐旱，不耐水湿。	旱溪、植草沟、雨水花园、下沉式绿地、建筑屋面、地下建筑顶板
50	富贵竹（万年竹蕉）	<i>Dracaena sanderiana</i>	龙舌兰科 龙血树属	多年生草本。喜半阴，亦可全光照，耐涝，亦可生长于泥泞沼泽地。	旱溪、植草沟、雨水花园、下沉式绿地、建筑屋面、地下建筑顶板
51	旱伞草★	<i>Cyperus involucratus</i>	莎草科莎草属	多年生草本。喜光，喜生长于浅水或沼泽地。	雨水花园、湿塘
52	芒★	<i>Miscanthus sinensis</i>	禾本科芒属	多年生茅状草本。喜光，不耐阴，耐干旱，不耐水湿。	旱溪、植草沟、雨水花园、下沉式绿地、建筑屋面、地下建筑顶板
53	石斛	<i>Dendrobium nobile</i>	兰科石斛属	多年生草本。喜半阴半阳环境中生长，耐瘠薄，耐干旱，不耐水湿。	旱溪、植草沟、雨水花园、下沉式绿地、建筑屋面、地下建筑顶板
54	五节芒★	<i>Miscanthus floridulus</i>	禾本科芒属	多年生草本。株高 2~4 米。喜光，耐半阴；耐干旱，不耐湿。花期 5~10 月。	旱溪、植草沟、雨水花园、下沉式绿地、建筑屋面、地下建筑顶板

55	细叶芒	<i>Miscanthus sinensis</i> 'Gracillimus'	禾本科芒属	多年生草本。喜光，耐半阴，耐旱，也耐涝，适宜湿润排水良好的土壤种植。	旱溪、雨水花园、植草沟、下沉式绿地、建筑屋面、地下建筑顶板
56	小兔子狼尾草	<i>Pennisetum alopecuroides</i> cv. 'Little Bunny'	禾本科狼尾草属	多年生草本。喜光照充足环境，亦能耐半阴，耐旱，耐湿，抗寒性强，耐贫瘠。	旱溪、雨水花园、下沉式绿地、建筑屋面、地下建筑顶板
57	紫叶狼尾草	<i>Pennisetum setaceum</i>	禾本科狼尾草属	多年生草本。喜光、耐旱、耐湿、耐半阴、耐轻微盐碱，叶紫红色，花期5~8月。	旱溪、植草沟、雨水花园、下沉式绿地、建筑屋面、地下建筑顶板
58	绒毛狼尾草 (羽绒狼尾草)	<i>Pennisetum villosum</i>	禾本科狼尾草属	多年生草本。喜光、耐高温，耐旱。不耐荫蔽。不择土壤。暖季型，丛生，株高120~170厘米。穗状圆锥花序，粉白色，花期6~10月。	旱溪、雨水花园、下沉式绿地、建筑屋面、地下建筑顶板
59	粉黛乱子草 (毛芒乱子草)	<i>Muhlenbergia capillaris</i>	禾本科乱子草属	多年生草本。喜光、耐半阴，耐寒、耐旱、耐贫瘠、耐盐碱；多年生暖季型草本。株高可达30~90厘米，宽可达60~90厘米。	旱溪、雨水花园、下沉式绿地、建筑屋面、地下建筑顶板
60	蒲苇	<i>Cortaderia selloana</i>	禾本科蒲苇属	多年生草本。株高可达1~2米；喜阳光充足与水良好的土壤环境，耐旱且较耐寒；能稍耐阴，不耐积水。	旱溪、雨水花园、下沉式绿地、建筑屋面、地下建筑顶板
61	矮蒲苇	<i>Cortaderia selloana</i> 'Pumila'	禾本科蒲苇属	多年生草本。耐寒，喜温暖、阳光充足及湿润气候。对土壤要求不严，易栽培，耐粗放管理。高可达120厘米，花期9~10月。	旱溪、雨水花园、下沉式绿地、建筑屋面、地下建筑顶板

62	紫穗狼尾草	<i>Pennisetum orientale</i> 'Purple'	禾本科 狼尾草属	多年生草本。喜光、耐高温，耐旱、耐半阴。耐寒性强；耐涝，水淹处理 20 天仍能生长抽穗，叶片略微发黄；不择土壤，水肥过大容易倒伏。花期 8~11 月，观赏期长，冬天表现良好。	旱溪、雨水花园、植草沟、下沉式绿地、建筑屋面、地下建筑顶板
63	狼尾草★	<i>Pennisetum alopecuroides</i>	禾本科 狼尾草属	多年生草本。喜寒冷湿气候，耐旱，耐砂土贫瘠土壤，宜选择肥沃、稍湿润的砂地栽培。生长在沼泽地，生于海拔 50~3200 米的田岸、荒地、道旁及小山坡上。	旱溪、植草沟、雨水花园、下沉式绿地、建筑屋面、地下建筑顶板
64	雀稗★	<i>Paspalum thunbergii</i>	禾本科雀稗属	多年生草本。喜光，耐瘠薄，喜湿润环境，耐水湿，可生长于浅水中。	旱溪、植草沟、雨水花园、湿塘
65	双穗雀稗★	<i>Paspalum paspaloides</i>	禾本科雀稗属	多年生草本。喜光，喜湿润环境，耐水湿，可生长于浅水中。	旱溪、植草沟、雨水花园、湿塘
66	水蔗草★	<i>Apluda mutica</i>	禾本科 水蔗草属	多年生蔓性草本。喜光，耐旱，耐水湿，不耐阴。	旱溪、植草沟、雨水花园、湿塘
67	香根草	<i>Chrysopogon zizanioides</i>	禾本科 香根草属	多年生草本。旱生植物，但受到季节性的水淹仍能存活，喜生水湿溪流旁和疏松粘壤土上。光合能力强，耐瘠薄。	植草沟、下沉式绿地、雨水花园、高位花池
68	地毯草 (大叶油草)★	<i>Axonopus compressus</i>	禾本科 地毯草属	多年生草本。喜光,也较耐阴,再生力强,亦耐践踏，生于荒野、路旁较潮湿处。	旱溪、植草沟、雨水花园、下沉式绿地、建筑屋面、地下建筑顶板

69	细叶结缕草 (台湾草) ★	<i>Zoysia pacifica</i>	禾本科 结缕草属	多年生草本。喜光及温暖气候，不耐底荫、耐寒力差，喜湿润肥沃的土壤，耐干旱和微碱土。	旱溪、植草沟、雨水花园、下沉式绿地、建筑屋面、地下建筑顶板
70	钝叶草★	<i>Stenotaphrum helferi</i>	禾本科 钝叶草属	多年生草本。喜光，稍耐阴，耐水淹。绿期可达 300 天，若精心培育，保持水肥可四季长青，终年不枯。	旱溪、植草沟、雨水花园、下沉式绿地、建筑屋面、地下建筑顶板

5.5 佛山市海绵城市建设植物名录——挺水植物

序号	中文名	学名	科属	生态习性	类型	适用的海绵设施类型
1	水蕨★	<i>Ceratopteris thalictroides</i>	水蕨科水蕨属	喜光，亦耐半阴，生池沼淤泥和浅水中，有时漂浮于深水面上。	一年生草本	雨水花园、湿塘
2	荷花★	<i>Nelumbo nucifera</i>	睡莲科莲属	适宜生长于水深不超过 90cm 的浅水中，不耐阴，耐肥。花色多样，品种繁多，花期 5~7 月。	多年生草本	雨水花园、湿塘、地下建筑顶板
3	三白草★	<i>Saururus chinensis</i>	三白草科三白草属	喜半阴，生长于浅水处或低洼地。	多年生湿生草本	雨水花园、湿塘
4	毛蓼★	<i>Polygonum barbatum</i>	蓼科蓼属	株高 40~90cm。喜光，亦耐阴，耐旱，耐寒。可生于水边或深度 40cm 以内的水中。花期 8~9 月。	多年生草本	雨水花园、湿塘
5	水蓼★	<i>Polygonum hydropiper</i>	蓼科蓼属	株高达 80cm；茎为红紫色，淡红色花，花期 5~9 月喜水、喜湿，常生长于湿地、水边或水生 50cm 以内的水中。	一年生草本	湿塘、雨水花园
6	红蓼（荭草）★	<i>Polygonum orientale</i>	蓼科蓼属	株高达 2 米；茎直立，粗壮，耐瘠薄，喜水且还耐干旱，花期 6~9 月，可生长于水深不超过 60cm 的水中。	一年生草本	湿塘、雨水花园
7	南美天胡荽（铜钱草）	<i>Hydrocotyle vulgaris</i>	伞形科天胡荽属	挺水或湿生观赏植物，植株具有蔓生性，株高 5~15cm，节上常生根，性喜温暖、光照充足的环境，耐阴、耐湿、稍耐旱。	多年生挺水或湿生观赏植物	雨水花园、湿塘

8	千屈菜	<i>Lythrum salicaria</i>	千屈菜科 千屈菜属	生于水边潮湿草地，喜强光，耐寒性强，喜水湿，对土壤要求不严，在深厚、富含腐殖质的土壤上生长更好。花红色，花期 6~7 月。	多年生草本	雨水花园、湿塘
9	圆叶节节菜★	<i>Rotala rotundifolia</i>	千屈菜科 节节菜属	株高 15~30cm。生于潮湿的水边或浅水中，喜光照充足的环境，对土壤要求不严，忌干旱。	一年生草本	雨水花园、湿塘
10	慈姑★	<i>Sagittaria trifolia</i> var. <i>sinensis</i>	泽泻科慈姑属	生在水田里或河涌边，在陆地上各种水面的浅水区均能生长，要求光照充足，背风的环境下生长。	多年生草本	雨水花园、湿塘
11	泽泻★	<i>Alisma plantago-aquatica</i>	泽泻科泽泻属	喜气候温和、阳光充足，比较肥沃而捎带粘性的土壤，同时水源可靠的冬水田都可栽培。	多年生水生或 沼生草本	湿塘、雨水花园
12	紫叶美人蕉	<i>Canna warscewiczii</i>	美人蕉科 美人蕉属	喜温暖、湿润和充足阳光，不耐寒，怕强风和霜冻；对土壤要求不严，能耐瘠薄，亦可生长于 20cm 以内的水中或泥泞地。	多年生 宿根草本	雨水花园、湿塘、植草沟、旱溪、下沉式绿地
13	花叶美人蕉	<i>Canna indica</i> var. <i>variegata</i>	美人蕉科 美人蕉属	高度 40~60 厘米，地栽高度可达 60 厘米左右。叶色艳丽，金黄色的叶面间杂着细密的绿色条纹，叶缘具红边，全缘，可生长于 40cm 以内的水中或泥泞地。	多年生 宿根草本	雨水花园、湿塘、植草沟、旱溪、下沉式绿地

14	美人蕉	<i>Canna indica</i>	美人蕉科 美人蕉属	喜光，不耐霜冻，以湿润肥沃的疏松沙壤土为好，稍耐水湿，畏强风，可生长于 50cm 以内的水中或泥泞地。	多年生 宿根草本	雨水花园、湿塘、植草沟、旱溪、下沉式绿地
15	黄花美人蕉	<i>Canna indica</i> var. <i>flava</i>	美人蕉科 美人蕉属	喜阳光充足土地肥沃，不耐寒。可生长于 50cm 以内的水中或泥泞地。	多年生 宿根草本	雨水花园、湿塘、植草沟、旱溪、下沉式绿地
16	粉花美人蕉	<i>Canna glauca</i> L.	美人蕉科 美人蕉属	喜阳光充足土地肥沃；对土壤要求不严，能耐瘠薄，耐水湿。可生长于 50cm 以内的水中或泥泞地。	多年生 宿根草本	雨水花园、湿塘、植草沟、旱溪、下沉式绿地
17	再力花 (水竹芋)	<i>Thalia dealbata</i>	竹芋科 水竹芋属	株高 1~2 米。生长于河流、水田、池塘、湖泊、沼泽以及滨水滩涂等水湿低地，适生于水深不超过 70cm 的缓流和静水水域。花期夏秋两季。	多年生 挺水草本	雨水花园、湿塘
18	梭鱼草	<i>Pontederia cordata</i>	雨久花科 梭鱼草属	株高 70~100cm。生长于池塘、湖沼靠岸的浅水处，喜温、喜阳、喜肥、喜湿、怕风不耐寒，静水及水流缓慢的水域中均可生长。	多年生 湿生草本	雨水花园、湿塘
19	海芋★	<i>Alocasia macrorrhiza</i>	天南星科 海芋属	喜半阴，具匍匐根茎，有直立地上茎，基部生不定芽条；肉穗花序芳香，浆果红色；花期四季，可生长于浅水中。	多年生草本	湿塘、雨水花园
20	紫芋★	<i>Colocasia esculenta</i> 'Tonoimo'	天南星科芋属	生于水田边、溪畔或湖沼湿地。生性强健，喜高温、湿润和半阴环境。	多年生草本	雨水花园
21	野芋★	<i>Colocasia antiquorum</i>	天南星科芋属	性喜温暖，喜光，但较耐阴；喜湿润，在季节性淹水区、潮湿处生长良好。	湿生草本	雨水花园

22	香蒲★	<i>Typha orientalis</i>	香蒲科香蒲属	生于湖泊、池塘、沟渠、沼泽及河流缓流带。	多年生 沼生草本	雨水花园、湿塘
23	水烛★	<i>Typha angustifolia</i>	香蒲科香蒲属	生于湖泊、河流、池塘浅水处，水深稀达 1 米或更深，沼泽、沟渠亦常见，当水体干枯时可生于湿地及地表龟裂环境中。	多年生 水生草本	雨水花园、湿塘
24	黄花鸢尾	<i>Iris wilsonii</i>	鸢尾科鸢尾属	喜湿润且排水良好，富含腐殖质的沙壤土或轻黏土，有一定的耐盐碱能力，喜温凉气候，耐寒性强。花期 5~6 月。	多年生草本	雨水花园、湿塘
25	灯芯草★	<i>Juncus effusus</i>	灯心草科 灯心草属	生于河边、池旁、水沟，稻田旁、草地及沼泽湿处。	多年生 沼泽草本	雨水花园、湿塘
26	风车草	<i>Cyperus alternifolius</i>	莎草科莎草属	株高 40~150cm。喜半阴环境，喜粘性土壤，喜水湿，可生长于 1 米以内的水中，亦可生长于沼泽中。	多年生 湿生草本	雨水花园、湿塘
27	茳芏（咸水草）★	<i>Cyperus malaccensis</i>	莎草科莎草属	秆高 0.8~1 米。喜光，生于本地河涌之中，可于水深不超过 1 米的水中生长。花果期 6~11 月。	多年生草本	湿塘
28	纸莎草	<i>Cyperus papyrus</i>	莎草科莎草属	丛植水体的浅水处，常与其他水生植物配植或作背景材料，喜温暖及阳光充足的环境，耐瘠，不择土壤。	多年生草本	雨水花园、湿塘
29	疏穗莎草★	<i>Cyperus distans</i>	莎草科莎草属	喜光，耐瘠薄，耐水湿，可生长于浅水中。	多年生草本	雨水花园、湿塘

30	双穗 飘拂草★	<i>Fimbristylis subbispicata</i>	莎草科 飘拂草属	株高 7~60cm。喜光，耐干旱，亦耐水湿，耐瘠薄，耐盐碱，可生长于浅水中。	多年生草本	雨水花园、湿塘
31	荸荠★	<i>Eleocharis dulcis</i>	莎草科荸荠属	株高 60cm。喜光，耐水湿，生长于 40cm 以内的浅水中。	多年生草本	雨水花园、湿塘
32	水葱	<i>Scipus validus</i>	莎草科蔗草属	喜阳光充足、温暖、潮湿的环境，较耐寒。	多年生草本	雨水花园、湿塘
33	蔗草★	<i>Schoenoplectus triqueter</i>	莎草科蔗草属	适宜浅水中生长，抗寒性较好，多生长水沟、水塘、山溪边或沼泽地的潮湿地方。	多年生草本	雨水花园
34	埃及莎草	<i>Cyperus prolifer</i>	莎草科莎草属	喜水湿之地，喜日光充足的环境，亦耐半阴；其喜温暖，怕寒冷。	多年生草本	雨水花园、湿塘
35	矮蒲苇	<i>Cortaderia selloana</i> ' Pumila'	禾本科蒲苇属	性强健，耐寒，喜温暖、阳光充足及湿润气候。对土壤要求不严。	多年生草本	雨水花园
36	蜈蚣草★	<i>Eremochloa ciliaris</i>	禾本科 蜈蚣草属	生于山坡、路旁草丛中，常地生和附生于溪边林下的石缝中和树干上，喜温暖潮润和半阴环境。	多年生草本	雨水花园、湿塘
37	花叶芦苇	<i>Phragmites australis</i> ' Variegatus'	禾本科芦苇属	通常生于河旁、池沼、湖边，常大片生长形成芦苇荡。喜温喜光，耐湿较耐寒。	多年生 宿根草本	雨水花园、湿塘
38	芦竹★	<i>Arundo donax</i>	禾本科芦竹属	喜温暖，喜水湿，耐寒性不强。	多年生草本	旱溪、植草沟、 下沉式绿地

39	花叶芦竹	<i>Arundo donax</i> var. <i>versicolor</i>	禾本科芦竹属	常生于河旁、池沼、湖边，常大片生长形成芦苇荡，喜温喜光，耐湿较耐寒。	多年生 挺水草本	旱溪、植草沟、 下沉式绿地
40	蒲苇	<i>Cortaderia selloana</i>	禾本科蒲苇属	喜爱温暖、湿润的气候，喜阳光充足且能稍耐阴，若长期在强光照射下叶色容易发深，植株也出现矮化，其对土壤的要求不高，耐土壤贫瘠，不耐积水。	多年生草本	旱溪、植草沟、 下沉式绿地
41	芦苇★	<i>Phragmites australis</i>	禾本科芦苇属	生于江河湖泽、池塘沟渠沿岸和低湿地，除森林生境不生长外，各种有水源的空旷地带，常以其迅速扩展的繁殖能力，形成连片的芦苇群落。	多年生水生或 湿生挺水草本	湿塘、雨水花园
42	竹节草★	<i>Chrysopogon aciculatus</i>	禾本科 金须茅属	较耐干旱，也能耐湿，生长中需要较多的水分，喜温耐热不抗寒，适应性强，对土壤的选择不严。	多年生根茎和 匍匐茎草本	雨水花园、下沉式绿地
43	雀稗★	<i>Paspalum thunbergii</i>	禾本科雀稗属	喜光，耐瘠薄，喜湿润环境，耐水湿，可生长于池塘干湿过渡地带，或浅水中。	多年生草本	雨水花园、 下沉式绿地、湿塘
44	双穗雀稗 ★	<i>Paspalum paspaloides</i>	禾本科雀稗属	喜光，喜湿润环境，耐水湿，可生长于池塘干湿过渡地带，或浅水中。	多年生草本	雨水花园、湿塘
45	水蔗草★	<i>Apluda mutica</i>	禾本科 水蔗草属	喜光，耐旱，耐水湿，不耐阴，生长于池塘干湿过渡地带，或浅水中。	多年生 蔓性草本	雨水花园、湿塘

5.6 佛山市海绵城市建设植物名录——沉水植物

序号	中文名	学名	科属	生长习性	类型	适用的海绵设施类型
1	金鱼藻★	<i>Ceratophyllum demersum</i>	金鱼藻科 金鱼藻属	群生于淡水池塘、水沟、稳水小河、温泉流水及水库中，常生于1~3米深的水域中，形成密集的水下群落。	多年生 沉水草本	雨水花园、湿塘
2	狐尾藻	<i>Myriophyllum verticillatum</i>	小二仙草科 狐尾藻属	多年生粗壮沉水草本，根状茎发达，在水底泥中蔓延，节部生根，在池塘、河沟、沼泽中常有生长。	沉水草本	雨水花园、湿塘
3	苦草★	<i>Vallisneria natans</i>	水鳖科苦草属	沉水草本，生于溪沟、河流、池塘、湖泊之中。	沉水草本	雨水花园、湿塘
4	眼子菜★	<i>Potamogeton distinctus</i>	眼子菜科 眼子菜属	生于池塘、水田和水沟等静水中，水体多呈微酸性至中性。	沉水草本	雨水花园、湿塘
5	菹草★	<i>Potamogeton crispus</i>	眼子菜科 眼子菜属	常生于池塘、湖泊、溪流中，水体多呈微酸至中性。[菹草不耐高温，广泛生长在湖沼、池塘、河沟和稻田。	多年生 沉水草本	雨水花园、湿塘
6	马来眼子菜（竹叶眼子菜）	<i>Potamogeton wrightii</i>	眼子菜科 眼子菜属	喜光照充足，其喜温暖，较耐寒，在18~25℃的温度范围内生长良好。	多年生 沉水草本	雨水花园
7	黑藻★	<i>Hydrilla verticillata</i>	水鳖科黑藻属	沉水植物，生于浅水湖泊、池沼、沟渠。	沉水草本	雨水花园、湿塘
8	小茨藻	<i>Najas minor</i>	水鳖科茨藻属	生长于海拔2690米的池塘、湖泊、水沟和稻田中，也可生长于数米深的水底。	一年生 沉水草本	雨水花园、湿塘

9	穗状 狐尾藻★	<i>Myriophyllum spicatum</i>	小二仙草科狐 尾藻属	喜阳光直射的环境，其喜温暖，耐低温，在 16~28℃ 的温度范围内生长较好，越冬温度不宜低于 4℃，整个植株可在冰层下的水中存活。	多年生 沉水草本	湿塘
10	川蔓藻★	<i>Ruppia maritima</i>	川蔓藻科 川蔓藻属	丛生，喜阳光直射的环境，耐盐碱。	多年生 沉水草本	湿塘

5.7 佛山市海绵城市建设植物名录——浮水植物

序号	中文名	学名	科属	生态习性	类型	适用的海绵设施类型
1	雨久花★	<i>Monochoria korsakowii</i>	雨久花科 雨久花属	生于池塘、湖沼靠岸的浅水处和稻田中；性喜温暖、湿润的气候环境，不耐低温，耐荫蔽能力较好，喜肥沃、疏松的土壤环境。	浮水植物	雨水花园、湿塘
2	凤眼莲	<i>Eichhornia crassipes</i>	雨久花科 凤眼莲属	适应性强，在池塘、水沟和低洼的渍水田均可生长，最喜气候温暖、阳光充足的环境，喜生于浅水、静水中。	浮水草本植物	雨水花园、湿塘
3	水鳖★	<i>Hydrocharis dubia</i>	水鳖科水鳖属	水鳖适应性强，喜热耐寒，喜光耐荫，喜肥厌贫，在过酸或过碱的条件下能够生存，最适宜生长于中性水体	浮水草本植物	雨水花园、湿塘
4	菱（乌菱、菱角）★	<i>Trapa bicornis</i>	菱科菱属	喜温暖湿润、阳光充足、不耐霜冻，不耐阴。	一年生水生浮水草本	湿塘
5	细果野菱★	<i>Trapa maximowiczii</i>	菱科菱属	喜温暖湿润、阳光充足、不耐霜冻，不耐阴。	一年生水生浮水草本	湿塘
6	睡莲★	<i>Nymphaea tetragona</i>	睡莲科睡莲属	生于池沼、湖泊中，性喜阳光充足、温暖潮湿、通风良好的环境。稍耐荫，在岸边有树荫的池塘，虽能开花，但生长较弱。生长季节池水深度以不超过 80cm 为宜，有些品种可达 150cm。	多年水生草本植物	雨水花园、湿塘

7	埃及蓝睡莲	<i>Nymphaea nouchali</i> var. <i>caerulea</i>	睡莲科睡莲属	喜阳光，在岸边有树荫的池塘，虽能开花，但生长较弱。最适水深 25~30 厘米，最深不得超过 80 厘米。	多年水生草本植物	雨水花园、湿塘
8	齿叶睡莲	<i>Nymphaea lotus</i>	睡莲科睡莲属	睡莲喜阳光，在岸边有树荫的池塘，虽能开花，但生长较弱。对土质要求不严，最适水深 25~30 厘米，最深不得超过 80 厘米。	多年水生草本植物	雨水花园、湿塘
9	浮萍★	<i>Lemna minor</i>	浮萍科浮萍属	生于水田、池沼或其它静水水域。	飘浮草本	雨水花园、湿塘
10	大藻★	<i>Pistia stratiotes</i>	天南星科大藻属	产于热带和亚热带的小溪或淡水湖中。	飘浮草本	雨水花园、湿塘
11	芡实★	<i>Euryale ferox</i>	睡莲科芡属	生在池塘、湖沼中，沉水叶箭形或椭圆肾形，浮水叶革质，椭圆肾形至圆形，叶柄及花梗粗壮，花内面紫色。	一年生水生草本	雨水花园、湿塘
12	水禾★	<i>Hygroryza aristata</i>	禾本科水禾属	喜光，喜温暖潮湿环境，耐水湿，漂浮于水面生长。	多年生水生漂浮草本	雨水花园、湿塘

5.8 佛山市海绵城市建设植物名录——绿色屋顶（建筑屋面类）

序号	中文名	学名	科属	生态习性	类型
1	肾蕨★	<i>Nephrolepis auriculata</i>	肾蕨科 肾蕨属	喜半阴环境，忌阳光直射，不耐寒、较耐旱，耐瘠薄。	多年生草本
2	苏铁▲	<i>Cycas revoluta</i>	苏铁科 苏铁属	雌雄异株。耐旱，较耐寒。喜湿润、深厚肥沃土壤。喜光，稍耐阴。	常绿灌木
3	罗汉松▲	<i>Podocarpus macrophyllus</i>	罗汉松科 罗汉松属	喜光，亦可耐阴，耐旱，耐盐碱。	常绿乔木
4	紫玉兰 (辛夷、木笔)▲	<i>Magnolia liliiflora</i>	木兰科 木兰属	喜光，不耐阴，花大、花瓣外部为紫红色，先花后叶，花稍芳香，花期3-4月。	落叶灌木
5	含笑花▲	<i>Michelia figo</i>	木兰科 含笑属	喜半阴，不耐干燥瘠薄，怕积水。花芳香，花期3~5月。	常绿灌木
6	南天竹▲	<i>Nandina domestica</i>	小檗科 南天竹属	喜光，亦耐半阴，既能耐湿也能耐旱。	常绿灌木
7	佛甲草★	<i>Sedum lineare</i>	景天科 景天属	适应性强，不择土壤，可以生长在较薄的基质上，其耐干旱能力强，耐寒力亦较强，夏天屋顶温度高达50~55℃、连续20天不下雨，该草也不会死亡。	常绿草本
8	珊瑚藤▲ (朱藤)	<i>Antigonon leptopus</i>	蓼科 珊瑚藤属	喜向阳、湿润、肥沃之酸性土。花桃红色，花期3~12月。	半落叶藤本
9	大花 马齿苋	<i>Portulaca grandiflora</i>	马齿苋科 马齿苋属	性喜欢温暖、阳光充足的环境，阴暗潮湿之处生长不良，极耐瘠薄。花期夏秋两季。	常绿草本

10	紫薇（细叶紫薇） ▲	<i>Lagerstroemia parviflora</i>	千屈菜科 紫薇属	喜光而稍耐阴，耐旱，不耐湿。花色多样，以桃红色为主，花期5~9月。	落叶小乔木 或灌木
11	石榴（安石榴）▲	<i>Punica granatum</i>	安石榴科 安石榴属	喜光，耐旱、耐寒，也耐瘠薄，不耐涝。花红色，花期5~6月。	常绿灌木
12	红杏（红花重瓣安石榴）▲	<i>Punica granatum</i> var. <i>pleniflora</i>	安石榴科 安石榴属	喜光，耐旱、耐寒，也耐瘠薄，不耐涝。花红色，重瓣，花期5~6月。	常绿灌木
13	红花银桦 （班西银桦）	<i>Grevillea banksii</i>	山龙眼科 银桦属	喜光，耐旱，花期长，盛花期为11月。盛花时满树繁花，红艳一片。	常绿小乔木 或灌木
14	簕杜鹃 （叶子花）	<i>Bougainvillea glabra</i>	紫茉莉科 叶子花属	喜充足光照，不耐湿，耐旱。花红色，花期几乎全年，但集中于9~11月和3~4月。	常绿灌木
15	海桐（山瑞香）▲	<i>Pittosporum tobira</i>	海桐花科 海桐属	喜光，较耐阴，耐轻度盐碱，耐旱，不耐湿。花白色，花浓香，花期3~5月。	常绿灌木 或小乔木
16	西番莲	<i>Passiflora coerulea</i>	西番莲科 西番莲属	喜光，喜温暖至高温湿润的气候，不耐寒，生长快，开花期长，开花量大，对土壤的要求不严。	草质藤本
17	山茶（茶花）▲	<i>Camellia japonica</i>	山茶科 山茶属	喜半阴环境，耐旱，耐瘠薄。花红色，花期1~2月。	常绿灌木
18	钟花蒲桃 （红车）	<i>Syzygium campanulatum</i>	桃金娘科 蒲桃属	喜光，耐半阴；喜温暖、湿润的环境，不耐干旱。新叶鲜红色。	常绿小乔木
19	方枝蒲桃 ▲	<i>Syzygium tephrodes</i>	桃金娘科 蒲桃属	喜光，但也耐阴，露天或树荫下均能良好地生长，耐涝旱。新叶粉红色。	灌木至小乔木

20	红千层	<i>Callistemon rigidus</i>	桃金娘科 红千层属	常绿灌木或小乔木。喜光、不耐阴、不耐湿，稍耐寒，耐瘠薄。花期3~5月及10月。	常绿灌木 或小乔木
21	串钱柳	<i>Callistemon viminalis</i>	桃金娘科 红千层属	常绿灌木或小乔木。喜光、不耐阴、不耐湿，耐寒，耐瘠薄。花期3~5月及10月。	常绿小乔木
22	黄金香柳	<i>Melaleuca bracteata 'Gold'</i>	桃金娘科 白千层属	喜欢温暖湿润的气候，抗旱又抗涝，耐土壤贫瘠，但以肥沃疏松、透气保水的沙壤土上生长最为适合。	常绿小乔木
23	红果仔▲	<i>Eugenia uniflora</i>	桃金娘科 番樱桃属	喜阳光充足处和半阴环境，稍耐干旱，不耐水湿。	常绿灌木 或小乔木
24	巴西 野牡丹	<i>Tibouchina semidecandra</i>	野牡丹科 蒂牡花属	花深紫蓝色，花期夏、秋季。要求光照充足，喜温暖、湿润的环境，不耐旱，不耐高温，稍耐寒。	常绿灌木 或小乔木
25	使君子▲	<i>Quisqualis indica</i>	使君子科 使君子属	喜光，耐半荫，但日照充足开花更繁茂，喜高温多湿气候，不耐寒，不耐干旱。花红色，花期初夏。	攀援状灌木
26	锦叶榄仁	<i>Terminalia neotaliala 'Tricolor'</i>	使君子科 榄仁树属	喜光、喜温暖湿润气候，以土层深厚湿润、肥沃疏松，微酸性的沙质土上生长最好，生长较慢。	落叶乔木
27	朱槿（大 红花、扶 桑）▲	<i>Hibiscus rosa-sinensis</i>	锦葵科 木槿属	喜欢阳光充足及温暖湿润环境；不耐阴，耐旱；对土壤要求不高，除盐碱土外一般均可适应。红红色，花期几乎全年。	常绿灌木
28	吊灯花▲	<i>Hibiscus schizopetalus</i>	锦葵科 木槿属	喜欢阳光充足及温暖湿润环境；不耐阴，耐旱；对土壤要求不高，除盐碱土外一般均可适应。红红色，花期几乎全年。	常绿灌木
29	悬铃花▲	<i>Malvaviscus arboreus</i>	锦葵科 悬铃花属	外型略似朱槿，高30~60cm，稍耐阴，耐旱，不耐瘠薄。鲜红色花朵，较为奇特，花期终年、花量多。悬铃花性强健，喜高温多湿和阳光充足环境。悬铃花形似风铃，美丽可爱，为不可多得的盆栽佳品。	常绿灌木

30	红背桂▲	<i>Excoecaria cochinchinensis</i>	大戟科 海漆属	不耐干旱，耐半阴，忌阳光曝晒，要求肥沃、排水好的沙壤土。	常绿灌木
31	变叶木	<i>Codiaeum variegatum</i>	大戟科 变叶木属	喜光充足的环境，不耐寒，喜湿怕干。	常绿灌木
32	桃花▲	<i>Amygdalus persica</i>	蔷薇科桃属	喜强阳光；喜温暖湿润气候，耐寒，不耐阴，耐干旱；忌水湿；抗盐碱。生长速度快；耐修剪。	落叶小乔木
33	红绒球 (朱缨花)	<i>Calliandra haematocephala</i>	含羞草科 朱缨花属	常绿灌木。喜光，耐旱，不耐阴，耐瘠薄，稍耐水湿。花红色，花期8~9月。	常绿灌木或 小乔木
34	苏里南朱 樱花(粉 扑花)	<i>Calliandra surinamensis</i>	含羞草科 朱缨花属	常绿或半落叶灌木。喜光，喜半阴，不耐旱，不耐湿。花冠黄绿色，花丝下部白色，上部粉红色；花期夏季至秋初。	常绿灌木
35	金凤花 (洋金 凤)	<i>Caesalpinia pulcherrima</i>	苏木科 云实属	喜光，不耐荫蔽，耐烈日高温，宜种植于阳光充足处，对土壤的要求不苛刻，沙质土或粘重土均宜，喜酸性土，较耐干旱，亦稍耐水湿。	常绿灌木
36	嘉氏 羊蹄甲	<i>Bauhinia gaqpinii</i>	苏木科 羊蹄甲属	蔓性常绿灌木，高可达2m。花冠橙红色。花期5~10月。适应性强，喜光，喜温暖至高温、湿润的气候，耐寒，耐干旱，抗大气污染，不抗风。	常绿灌木
37	黄花 羊蹄甲	<i>Bauhinia tomentosa</i>	苏木科 羊蹄甲属	株高1~4m。花冠黄色。花期6~8月。生性强健。喜光，耐阴，日照宜充足，耐热，抗旱。以肥沃和富含有机质的砂质壤土为佳。	落叶灌木
38	白花油麻 藤(禾雀 花)▲	<i>Mucuna birdwoodiana</i>	蝶形花科油 麻藤属	喜光，亦耐半阴。喜欢温暖、湿润的气候和肥沃的土壤。花型奇特，花期4~5月，是棚架的理想绿化植物。	常绿藤本

39	鸡冠刺桐	<i>Erythrina crista-galli</i>	蝶形花科 刺桐属	喜光，也耐轻度荫蔽，耐旱且耐贫瘠，还能抗盐碱，但不耐水浸。花红色，花期夏秋两季。	落叶灌木 或小乔木
40	龙牙花	<i>Erythrina corallodendron</i>	蝶形花科 刺桐属	喜阳光充足，能耐半荫，喜温暖，湿润，能耐高温高湿，亦稍能耐寒，对土壤肥力要求不严。花红色，花期夏秋两季。	落叶小乔木
41	紫藤▲	<i>Wisteria sinensis</i>	蝶形花科 紫藤属	对环境的适应性极强，喜光，耐阴耐寒，耐干旱，对土壤要求不严。花紫色，花期2~3月。	落叶藤本
42	红花檵木 ▲	<i>Loropetalum chinense</i> var. <i>rubrum</i>	金缕梅科 檵木属	喜光，稍耐阴，但阴时叶色容易变绿，适应性强，耐旱，喜温暖，耐寒冷，耐瘠薄。花玫瑰红色，花期22~3月。	常绿灌木 或小乔木
43	黄杨▲	<i>Buxus sinica</i>	黄杨科 黄杨属	喜光，耐微盐碱，耐旱，耐阴喜光，喜湿耐旱。	常绿灌木
44	金边黄杨 ▲	<i>Euonymus japonicus</i> 'Aurea-marginatus'	黄杨科 黄杨属	喜阳光充足的环境，耐寒耐阴，耐旱，耐瘠，抗污染性强，适应性强。	常绿灌木
45	锦屏藤	<i>Cissus sicyoides</i>	葡萄科 白粉藤属	喜阳植物，耐旱，耐高温，也稍耐阴，排水、日照须良好，蔓延力极强，设立棚架，对土壤的适应性很强，在各种性质的土壤中都可以生长。	常绿藤本
46	九里香▲	<i>Murraya exotica</i>	芸香科 九里香属	常绿灌木。喜光，亦耐半阴，耐旱，耐瘠薄，稍耐湿。花白色，浓香，花期4~8月。	常绿灌木
47	米仔兰▲	<i>Aglaia odorata</i>	楝科 米仔兰属	喜光，幼苗时较耐荫蔽，耐旱，不耐湿，耐瘠薄。花黄色，有香气，花期几乎全年。	常绿灌木

48	四季米仔兰（小叶米仔兰）▲	<i>Aglaia odorata</i> var. <i>microphyllina</i>	楝科 米仔兰属	喜光，耐半阴，耐旱，不耐湿，耐瘠薄。花黄色，花浓香，花期几乎全年。	常绿灌木
49	澳洲鸭脚木	<i>Schefflera octophylla</i>	五加科 鹅掌柴属	喜温暖、湿润、半阳环境。宜生于土质深厚肥沃的酸性土中，稍耐瘠薄。	常绿灌木或小乔木
50	锦绣杜鹃（毛杜鹃）▲	<i>Rhododendron pulchrum</i>	杜鹃花科 杜鹃花属	喜光，耐半阴，耐旱，耐瘠薄，不耐湿。花红色，花期2~3月。	常绿灌木
51	灰莉▲	<i>Fagraea ceilanica</i>	马钱科 灰莉属	喜温暖、湿润及阳光充足的环境，耐半阴、耐热、耐旱、不耐寒，喜疏松、肥沃、排水良好的壤土。花白色，花期5月。	常绿灌木
52	四季桂（四季桂花）▲	<i>Osmanthus fragrans</i> cv. <i>Everaflorus</i>	木樨科 木樨属	喜光，也耐阴，不耐干旱、瘠薄土壤，忌盐碱土和涝渍地。花淡黄色，花香，花期几乎全年。	常绿小乔木
53	南迎春（云南黄素馨、云南迎春花）	<i>Jasminum mesnyi</i>	木樨科 素馨属	半落叶藤状灌木。喜光，稍耐阴，略耐寒，怕涝。花黄色，花期3~4月	常绿灌木
54	鸡蛋花	<i>Plumeria rubra</i>	夹竹桃科 鸡蛋花属	阳性树种，性喜高温，湿润和阳光充足的环境，耐干旱，忌涝渍。花淡黄色，有香气，花期夏秋两季。	落叶小乔木

55	红鸡蛋花	<i>Plumeria rubra</i>	夹竹桃科 鸡蛋花属	喜高温，全光照，耐旱，抗碱，但以富含有机质的砂质壤土或壤土为佳。花冠外部乳白带桃红色，内部艳黄色，花期3~9月。	落叶小乔木
56	狗牙花 (丁香) ▲	<i>Ervatamia divaricata</i> cv. <i>Gouyahua</i>	夹竹桃科 狗牙花属	喜温暖湿润，喜肥沃排水良好的酸性土壤，抗寒力较低，喜半阴地，全光照下亦能生长良好。	常绿灌木
57	忍冬(金 银花)▲	<i>Lonicera japonica</i>	忍冬科 忍冬属	喜阳、耐阴，耐寒性强，也耐干旱和水湿，对土壤要求不严。花期4~7月。	多年生半常绿 缠绕及匍匐茎 的灌木
58	龙船花▲	<i>Ixora chinensis</i>	茜草科 龙船花属	喜日照充足的环境，喜湿润炎热的气候，不耐低温。花橙红色，花期夏季。	常绿灌木
59	粉纸扇 (粉叶金 花)	<i>Mussaenda hybrida</i> 'Alicia'	茜草科 玉叶金花属	喜光不耐阴，不耐寒、不耐旱5萼片均肥阔，微后卷，粉色，盛花期满树粉团，十分醒目，花期夏秋两季。	半落叶灌木
60	红纸扇 (红玉叶 金花)	<i>Mussaenda erythrophylla</i>	茜草科 玉叶金花属	喜光，不耐旱。叶纸质，披针状椭圆形，红纸扇的叶状红色萼片迎风摇曳，衬托着白色小花甚为美观。花期夏秋两季。	半落叶灌木
61	鸳鸯茉莉	<i>Brunfelsia acuminata</i>	茄科 鸳鸯茉莉属	株高约1m。喜温暖、湿润及阳光充足的环境。花紫色和白色，花期春、夏季。	常绿灌木
62	炮仗竹 (吉祥 草)	<i>Russelia equisetiformis</i>	玄参科 炮仗竹属	喜温暖湿润和半阴环境，也耐日晒，不耐寒，越冬温度5℃以上，不怕水湿，耐修剪。花红色，花期春、夏、秋三季。	常绿多年生 草本
63	炮仗花	<i>Pyrostegia venusta</i>	紫葳科炮仗 藤属	喜光，耐旱，不耐瘠薄。花橙红色，花期1~2月。	藤本

64	红果喇叭花（多花黄花风铃木、黄花风铃木）	<i>Tabebuia chrysotricha</i>	紫葳科 风铃木属	喜光，稍耐湿，耐旱；花冠明黄色，花量繁多，花期1~2月。	落叶小乔木
65	粉花风铃木（掌叶黄钟木）	<i>Tabebuia rosea</i>	紫葳科 粉铃木属	喜温暖、湿润的环境，适宜年均温20~30℃，降水量大于500毫米的地区生长。花期3~4月。	落叶小乔木
66	银鳞风铃木	<i>Tabebuia aurea</i>	紫葳科 风铃木属	为阳性植物，喜高温、喜湿、耐热、耐旱，适宜生长在肥沃疏松的土壤，尤其以富含有机质的土壤和砂质土壤为佳。花期2~3月。	落叶小乔木
67	黄钟花	<i>Tecoma capensis</i>	紫葳科 黄钟花属	性喜高温、耐旱。株高约1~2m。全年均能开花，以夏、秋季最盛。	常绿 半蔓性灌木
68	黄叶假连翘（黄连翘）	<i>Duranta repens</i>	马鞭草科 假连翘属	性喜温暖、阳光充足、凉爽通风的环境，稍耐阴，耐寒性差，越冬温度须在5℃以上，一般土壤可以生长好。萌发力强，耐修剪，生长快。	常绿灌木
69	美丽赧桐（状元红）▲	<i>Clerodendrum speciosum</i>	马鞭草科 赧桐属	花萼红色，花冠红色，花期夏、秋季。喜光，亦可耐阴；喜温暖、湿润环境。	常绿灌木
70	鸭跖草★	<i>Commelina communis</i>	鸭跖草科 鸭跖草属	喜全光照或半阴环境下都能生长，但不能过阴，喜温暖，湿润气候，忌阳光曝晒。	多年生草本

71	鹤望兰	<i>Strelitzia reginae</i>	旅人蕉科 鹤望兰属	喜温暖、湿润、阳光充足的环境，畏严寒，忌酷热、忌旱、忌涝。要求排水良好的疏松、肥沃、pH值6~7的沙壤土。	多年生草本
72	沿阶草★	<i>Ophiopogon bodinieri</i>	百合科沿阶草属	生于海拔600~3400米的山坡、山谷潮湿处、沟边、灌木丛下或林下。	多年生草本
73	天门冬★	<i>Asparagus cochinchinensis</i>	百合科 天门冬属	喜温暖，不耐严寒，适宜在土层深厚、疏松肥沃、湿润且排水良好的砂壤土或腐殖质丰富的土中生长。	多年生草本
74	美人蕉	<i>Canna indica</i>	美人蕉科 美人蕉属	喜温暖湿润气候，不耐霜冻，适应性强，几乎不择土壤，以湿润肥沃的疏松沙壤土为好，稍耐水湿，畏强风。	多年生 宿根草本
75	绿萝	<i>Epipremnum aureum</i>	天南星科 麒麟叶属	阴性植物，喜湿热的环境，忌阳光直射，喜阴。喜富含腐殖质、疏松肥沃、微酸性的土壤。越冬温度不应低于15℃，遇水即活，因顽强的生命力。	常绿多年生藤状草本
76	朱蕉	<i>Cordyline fruticosa</i>	龙舌兰科 朱蕉属	性喜高温多湿气候，属半荫植物，不耐旱，忌碱土，要求富含腐殖质和排水良好的酸性土壤。	常绿灌木
77	亮叶朱蕉	<i>Cordyline fruticosa</i>	龙舌兰科 朱蕉属	性喜高温多湿气候，属半荫植物，不耐旱，忌碱土，要求富含腐殖质和排水良好的酸性土壤。新叶鲜红色，通常春秋两季可见。	常绿灌木
78	冻子椰子 (果冻椰子)	<i>Butia capitata</i>	棕榈科果冻椰子属	喜光，较耐寒，适合海滨以及干旱地区种植；对土壤要求不严，但在土质疏松的壤土中生长最好。抗风能力强。	常绿小乔木

79	棕榈▲	<i>Trachycarpus fortunei</i>	棕榈科 棕榈属	喜温暖湿润气候，喜光。耐寒性强，稍耐阴。适生于排水良好、湿润肥沃的中性、石灰性或微酸性土壤，耐轻盐碱，也耐一定的干旱与水湿。抗大气污染能力强。易风倒，生长慢。	常绿乔木状
80	蒲葵▲	<i>Livistona chinensis</i>	棕榈科 蒲葵属	喜温暖湿润的气候条件，不耐旱，能耐短期水涝，在肥沃、湿润、有机质丰富的土壤里生长良好。	常绿乔木状
81	狐尾椰子	<i>Wodyetia bifurcata</i>	棕榈科 狐尾椰属	性喜温暖湿润、光照充足的生长环境，耐寒、耐旱、抗风，冬季不低于-5℃即可安全越冬，对土壤要求不严。	常绿乔木状
82	美丽针葵 (软叶刺葵)▲	<i>Phoenix roebelenii</i>	棕榈科 刺葵属	喜光，耐阴，不耐寒，耐旱，耐短时水淹（不超过72小时）。	常绿灌木状
83	棕竹▲	<i>Rhapis excelsa</i>	棕榈科 棕竹属	常繁殖生长在山坡、沟旁阴蔽潮湿的灌木丛中，喜温暖湿润及通风良好的半阴环境，不耐积水，不耐瘠薄和盐碱，极耐阴，畏烈日，要求疏松肥沃的酸性土壤。	常绿灌木
84	细叶芒	<i>Miscanthus sinensis</i> 'Gracillimus'	禾本科芒属	喜光，耐半阴，耐旱，也耐涝，适宜湿润排水良好的土壤种植。	多年生草本
86	小兔子 狼尾草	<i>Pennisetum alopecuroides</i> cv. 'Little Bunny'	禾本科 狼尾草属	喜光照充足、温暖气候，耐旱、耐湿，亦能耐半阴，抗寒性强，土壤适应性广，耐轻微碱性，亦耐干旱贫瘠。	多年生草本
86	结缕草★	<i>Zoysia japonica</i>	禾本科 结缕草属	阳性，耐阴，耐热，耐寒，耐旱，耐践踏。适应性和生长势强，喜温暖湿润气候，最适于生长在排水好、较细、肥沃、pH值为6~7的土壤。	多年生草本

87	台湾草 (细叶结缕草) ★	<i>Zoysia pacifica</i>	禾本科 结缕草属	喜光及温暖气候，不耐底荫、耐寒力差，喜湿润肥沃的土壤，耐干旱和微碱土。	多年生草本
88	狗牙根★	<i>Cynodon dactylon</i>	禾本科 狗牙根属	喜光，不耐荫，耐旱，较耐淹，水淹下生长变慢，耐盐性较好。	多年生草本
89	地毯草 (大叶油草) ★	<i>Axonopus compressus</i>	禾本科 地毯草属	喜光，也较耐阴，再生力强，亦耐践踏，生于荒野、路旁较潮湿处。	多年生草本
90	钝叶草★	<i>Stenotaphrum helferi</i>	禾本科 钝叶草属	喜光，稍耐阴，耐水淹。绿期可达 300 天，若精心培育，保持水肥可四季长青，终年不枯。	多年生草本